

Zgornja Vipavska dolina – prometne povezave in poselitve v rimskem obdobju

Tina Kompare

This paper presents an enlarged area of the Upper Vipava valley with a review of sites known so far from the Roman period. Some archaeological data are supplemented with oral tradition. Emphasis is placed on the main road and settlement. From prehistoric tradition at the beginning of the Roman period is considered as a main *Aquileia-Nauportus* road over the pass Okra, but soon takes over her role the road over Hrušica-*Ad Pirum*. Trying to understand the continuity of settlement space in prehistory and the changes brought about by the Roman period, the review ends with late Antiquity and the establishment of the defense system *Claustra Alpium Iuliarum*.

Key words: Upper Vipava valley, archaeological sites, Roman period, oral tradition, *Claustra Alpium Iuliarum*

V prispevku, ki temelji na diplomski nalogi,¹ je predstavljeno širše območje Zgornje Vipavske doline s pregledom do sedaj poznanih najdišč iz rimskega obdobja. Zgornja Vipavska dolina je geografska enota, ki zahodno od Dolge Poljane in Planine že prehaja v Srednjo Vipavsko dolino. K opazovanju je vključen tudi rob Vipavskih brd in Trnovske planote. Ravno ta, zaradi strmega prehoda v dolino, pri mešanju toplega in hladnega zraka ustvarja zloglasno burjo. Omenjeni severovzhodni veter lahko doseže izredno veliko hitrost in od nekdaj vpliva na življenje tamkajšnjega prebivalstva. Naj spomnimo, da je bila ravno burja tista, ki je v bitki pri Mrzli reki leta 394 odločila izid spopada med Evgenijem in Teodozijem.

Območje Zgornje Vipavske doline je na prepihu med Furlansko nižino in Notranjsko. Izrazita prehodnost je botrovala živahnemu dogajanju, ki se je tod odvijalo tekom stoletij. O najstarejših obdobjih je sicer malo znanega, a

skromni ostanki pri Zemonu govorijo o prisotnosti človeka že v paleolitikumu.² Iz neolitika je do sedaj natančneje locirana le kamnita sekira iz Lozic,³ sicer pa je več znanega o poselitvi šele od bronaste dobe dalje. Napadi rimske vojske v svet predrimske železnodobne civilizacije se kažejo preko najdb orožja (npr. značilnih želodov za prače). Takrat je Zgornjo Vipavsko dolino in pivško planoto pod Nanosom poseljevalo plemo Subokrinov, ki so imeli nadzor nad pomembnim prehodom čez Okro (današnji prelaz Razdrto). Prepoznavnejše sledove so zapustili trgovci, ki so bili pogosti predhodniki ali spremljevalci prodirajočih legij. Njihovo dejavnost izpričujejo najdbe novcev iz časa rimske republike, amfore ipd. Prevlada italskega arheološkega gradiva npr. na vojaško pomembnem prehodu pri Razdrtem

¹ Tina Kompare, »Arheološka topografija in zgodovina območja nekdanjega vipavskega gospostva« (graduate thesis, Univerza v Ljubljani, 2008).

² Gojko Tica, »Zemona II.« v *Zemlja pod vašimi nogami. Arheologija na avtocestah Slovenije. Vodnik po najdiščih*, ed. Damjana Prešeren (Ljubljana: Zavod za varstvo kulturne dediščine Slovenije, 2003), 281–82.

³ Nada Osmuk, »Koliko je o starejši preteklosti Podnanosa (Šembida) in njegove bližnje okolice danes znanega arheologom,« in *Št. Vid-Podnanos. Zbornik prispevkov o kraju in njegovi zgodovini*, ed. Jurij Rosa (Nova Gorica: Pokrajinski arhiv v Novi Gorici, 1996), 38–9.

pod Nanosom in v emporiju *Nauportus* na Vrhniku je dokaz, da gre za vojaški oz. trgovski oporišči, ki so ju že obvladovali Rimljani. Vipavska dolina je bila verjetno pod rimskim nadzorom že v drugi polovici 2. stoletja pr. n. š. ali najkasneje v 1. stoletju pr. n. š.⁴ V avgustejski dobi je bilo celotno ozemlje, vključno z osrednjo Slovenijo z mestno naselbino *Emono*, vključeno v X. italško regijo. Zaradi zunanjih nevarnosti je bil konec 3. stoletja n. š. dograjen sistem alpskih zapor (*Claustra Alpium Iuliarum*).

Katalog najdišč

Ajdovščina (Šturje) – Najdišče na lokaciji otroškega vrtca

Datacija: rimsko obdobje

Opis: Na parceli št. 632/1, k.o. Ajdovščina so našli temelje zidu iz večjih prodnikov. Spričo najdb v ruševinski plasti na obeh straneh domneva-jo ostanek lesene, z opeko krite stavbe, na nizko zidanih temeljih. Najdb je bilo malo. Prevladuje keramika (amfore, domači lonci z metličastim okrasom), kos rdeče žgane kadilnice, kos imitacije *terre sigillate*, precej steklenih drobcev, predvsem čaš, nekaj drobnih bronastih predmetov ter 5 slabo ohranjenih novcev (2 folisa Konstan-cija II., ostali le okvirno datirani v 4. stoletje).⁵



Slika 1. Ajdovščina (Šturje) – lokacija otroškega vrtca na levem bregu reke Hubelj.

4 Jaroslav Šašel, »Okra,« *Kronika, Časopis za slovensko krajevno zgodovino* 22 (1974): 9–17.

5 Osmuk, »Ajdovščina,« 198–200. Najdbe hrani Goriški muzej, dokumentacijo pa ZVKDS Gorica.

Budanje – Širše območje sv. Ahacija

Datacija: neznano, domneva antika

Opis: Območje nad vasjo Budanje je naravno zravnano. Tod naj bi potekala rimska itinerarska cesta iz Ajdovščine. Zaradi same lege in patrocinnija se domneva manjše selišče.⁶ Že na začetku 20. stoletja so pri naselju domnevali utrdbe iz arheoloških dob.⁷

Col

Ljudsko izročilo: Col je nastal v času Rimljanov, ko so ti s konji nosili pesek iz Soče v Hrušico ter tam gradili obrambni zid. Med potjo je bilo njihovo počivališče v današnjem naselju, spodnjem Orešju, kjer je izvir vode.⁸ Počasi so si nosači začeli graditi hiše in se ukvarjati z gozdarstvom.

Col – Rižemberk (tudi Riženberg, Rizenberk)

Datacija: rimsko obdobje

Opis: Hrib Rižemberk je 797 m visok osamelec severno od Cola, desno ob cesti iz Cola proti Malem polju. Dostop je možen z južne strani, medtem ko je na ostalem delu skalnat ali gosto poraščen z gozdom. Na hribu naj bi stala rimska trdnjava (na osamelcih okoli Cola je stalo več rimskih trdnjav, ki so zapirale cesto proti Črnemu Vrhu). Če je rimska utrdba res stala, ni bila večja od enega stolpa s sistemom obrambnih jarkov.⁹ Koblar navaja iz videmskega notarijskega arhiva (notar Gubertinus de Novate): »Hrib Risimberch pri Vipavi je bil sicer pust, a za grad pripraven, zato dobi 4. oktobra 1345 plemič Ivan Kamniški dovoljenje od patriarha Bertranda, da sme ondi sezidati grad.«¹⁰ Grad pozneje ni več omenjen. Vrh Rižemberka je utrjen, saj so bili na njemu v 19. stoletju še vidni sledovi zidov in tri

6 *Arheološka najdišča Slovenije* (Ljubljana: Državna založba Slovenije, 1975), 126.

7 *Kulturni spomeniki v občini Ajdovščina* (Register zavoda za varstvo naravne in kulturne dediščine Gorica v Novi Gorici (interno gradivo), 1987).

8 *Burja*, glasilo učencev Osnovne šole Danila Lokarja (Ajdovščina) 6, no. 3 (1966/67): 7.

9 *Kulturni spomeniki v občini Ajdovščina* (interno gradivo)

10 Anton Koblar, »Drobtinice iz furlanskih arhivov,« *Izvestja muzejskega društva za Kranjsko* 1 (1891): 33.

mogočne, po Müllnerju umetne, Tratnikova pa meni da naravne, skalne zareze.¹¹

Ljudsko izročilo: Ljudsko izročilo tega kraja govori o zakopanih zakladih. Sem gor naj bi bogati graščaki zakopali zlat zvon, ker je bil hrib težko dostopen. Druga varianta govori o vojaki, ki so zakopali tri čelade zlata. Veliko ljudi je tem pripovedim verjelo in še danes je vidnih nekaj vkopov, ki so jih naredili iskalci. Na Rižemberku naj bi tudi strašilo.¹²

Col – Na Šancah (tudi Žarivše)

Datacija: prazgodovina, rimsko obdobje

Opis: Vzpetina se dviga nad Colom. Pod njo južno, strmo in krušljivo steno poteka cesta proti Podkrajju. Na Šancah ali Suhem zidu, ledini vzhodno od Cola, je stolp, zložen iz neobdelanega kamna in brez malte, s 4–5 m širokimi stenami.¹³ Celota oblikuje podolgovat peterokotnik z obsegom približno 360 m. Pri severozahodnem glavnem vhodu se ga drži podoben kamniti okop, ki teče od vzhoda proti zahodu in meri v dolžino 120 m.¹⁴ S tega najdišča hrani Narodni muzej Slovenije v Ljubljani železno puščico.¹⁵ V depozu Naravoslovnega muzeja na Dunaju se nahaja bronasta ploščica, ki je bila izpostavljena ognju. Verjetno gre za fragment čelade ali oklepa. Pri topografskih pregledih so našli odlomke prazgodovinske keramike.

Ljudsko izročilo: Ljudstvo imenuje to zidavo suhi zid, ker je zgrajena brez malte. Pastirji so Müllnerju pripovedovali, da je bil ta zid, ki je iz leta v leto bolj porušen, nekoč še mnogo višji. Kamne so uporabili pri gradnji hiš na Colu, v tridesetih letih 20. stoletja pa naj bi Italijani severno od vrha imeli napravo za drobljenje kamna.

Zdrobljeno kamenje so rabili za gradnjo cest.¹⁶ Skalni previs, utrjen z opisanim kamnitim okopom šance, je pogosto najdišče staroveških predmetov iz železa in bron, kot so podkve, osti sule in drugo.



Slika 2. Col – trasa stare ceste, kjer je bila v 16. stoletju zapora Podvelb, v ozadju Šance.

Col – Šturmanik

Datacija: rimsko obdobje

Opis: Manjša vzpetina levo ob cesti iz Cola proti Črnem Vrhu oz. Malem Polju. Skupaj z Rižemberkom je tvorila zaporo. Površje je preprejeno z recentnimi vojaškimi vkopi.¹⁷ Na Šturmaniku, tako kot na Rižemberku, so bili v 19. stoletju še vidni ostanki teh rimskih utrd.¹⁸

11 Alfonz Müllner, *Emona: ilustrirane arheološke študije s Slovenije in okolice ali kje je Emona dejansko bila?* (Ljubljana: Slovensko bibliografsko društvo, 1996 (1879)), 147–48. Vesna Tratnik, »Arheološka podoba Cola med Ajdovščino in Hrušico« (graduate thesis, Univerza v Ljubljani, 2006), 20–2.

12 Tratnik, *Arheološka podoba Cola med Ajdovščino in Hrušico*, 20–2.

13 *Postojnsko okrajno glavarstvo: zemljepisni in zgodovinski opis, spisali in izdali učitelji v okrajih* (Postojna: 1889, ponatis Vrhnika: Galerija 2, 2003), 157–60.

14 Nada Osmuk, »Col-Šance,« *Varstvo spomenikov* 38 – Poročila (1998): 16.

15 Hrani Narodni muzej Slovenije v Ljubljani, inv. R 1797.

16 Tratnik, *Arheološka podoba Cola med Ajdovščino in Hrušico*, 18–9.

17 Tratnik, *Arheološka podoba Cola med Ajdovščino in Hrušico*, 23.

18 Müllner, *Emona: ilustrirane arheološke študije s Slovenije in okolice ali kje je Emona dejansko bila?*, 128. *Arheološka najdišča Slovenije*, 122.

Col – Graščina Podvelb (Gewelb)

Datacija: rimsko obdobje?, 16. stoletje

Opis: Blizu cerkve sv. Lenarta so baroni Flachenfeldi na temeljih peterokotne rimske trdnjave v 16. stoletju pozidali graščino Podvelb, ki je dobila ime po grajskem oboku, ki se je vzpenjal prek pomembne ceste Ajdovščina–Ljubljana.¹⁹

Col – Področje Osnovne šole Col

Datacija: rimsko obdobje, 16. stoletje

Opis: Osnovna šola je stisnjena med pokopališče na zahodni strani, novo cesto na jugu in staro cesto.

Najdena je bila antična kulturna plast s keramiko, kovino in steklom. Dokumentiran je bil tudi del antičnega cestišča.²⁰ Poleg fragmentov novoveške keramike in stekla so odkrili tudi ruševine hiše, domnevno iz 16. stoletja.

Ljudsko izročilo: Na tem mestu naj bi stala že stara šola. Tu je bilo tudi veliko vodnjakov, edino Edotova štirna je imela bistro vodo.²¹

Col – Njiva Janeza Bajca (danes tam telovadnica Osnovne šole Col)

Datacija: prazgodovina, rimsko obdobje

Opis: Južno od rimske ceste na robu Bele so našli na njivi g. Bajca večje število žar, upepeljene kosti, meč, nož in novce Dioklecijana, Maksimijana in Maksencija.²² Zato Müllner domneva,²³ da je bilo to grobišče rimske naselbine. V sondi so bili leta 2002 odkriti antični naselbinski ostanke, kamniti tlak iz 4. stoletja, 295 novcev, datiranih pretežno v 4. stoletje, živalske kosti, nekaj keramike in kovine. Pod omenjenim tlakom pa se je nahajala tudi bronastodobna keramika.²⁴

Col – V Lazu

Datacija: rimsko obdobje

19 Ivan Jakič, *Gradovi, graščine in dvorci na Slovenskem* (Radovljica: Didakta, 1995), 153.

20 Novec Valensa (367–375 n.š.) hrani Goriški muzej (N1933).

21 Tratnik, *Arheološka podoba Cola med Ajdovščino in Hrušico*, 25.

22 *Arheološka najdišča Slovenije*, 122.

23 Müllner, *Emona: ilustrirane arheološke studije s Slovenije in okolice ali kje je Emona dejansko bila?*, 128.

24 Tratnik, *Arheološka podoba Cola med Ajdovščino in Hrušico*, 26–7.

Opis: V Lazu je terasa na pobočju proti soteski Bele, ki se nahaja v Orešju, tj. v zaselku v vzhodnem delu Cola. Na groblji je lastnik našel kos kamnitih žrmelj. Odkriti so bili novoveški žebliji (med drugim tudi še nerabljeni), novce Konstanca (348–350 n. š.) in antična keramika.²⁵

Col – Zakladna najdba 15-ih srebrnikov

Datacija: 2. stoletje

Opis: Srebrnike že leta 1877 omenja Müllner. Našli naj bi jih 20 m severno od ceste na polovici poti med gradom Trilek in Colom.²⁶ Zakladno najdbo 15 denarijev naj bi zakopali v letih 167/168. Najmlajši je denarij Marka Avrelija, kovan od 161 do 175 n. š. Sedem srebrnikov hrani Narodni muzej Slovenije, ostali so izgubljeni.²⁷

Col – Na njivi pri Petričevi hiši (danes pri Korenu, Col 54)

Datacija: rimsko obdobje

Opis: Našli so hiposandalo, tj. zaščitno konjsko obuvalo.²⁸

Col – Grad Trilek

Datacija: 4. stoletje n.š.

Opis: V vrtu gradu Trilek so leta 1874 našli miljniki vladarja Julijana iz let 361–362, brez navedbe razdalje.²⁹

Ljudsko izročilo: Grajski zaklad se je nahajal v veži, takoj za vrati, izkopali pa naj bi ga bivši lastniki že po tistem, ko je grad kupil g. Božič.³⁰ Nekateri pravijo, da zaklad še vedno čaka srečnega najditelja. Nekemu Budanjcu se je nekoč prikazal grof in mu v sanjah povedal, kje in kako naj koplje.³¹

25 Tratnik, *Arheološka podoba Cola med Ajdovščino in Hrušico*, 28–9.

26 *Arheološka najdišča Slovenije*, 122.

27 Tratnik, *Arheološka podoba Cola med Ajdovščino in Hrušico*, 47.

28 Tratnik, *Arheološka podoba Cola med Ajdovščino in Hrušico*, 49. Hrani Narodni muzej Slovenije, inv. št. R 248.

29 *Arheološka najdišča Slovenije*, 122. In. It. X4, 381 = CIL III 11315; Danes ga hrani Narodni muzej Slovenije (inv. št. L 137).

30 Franc Černigoj, ed., *Semenje javorovo 1978–1998, Izbor iz prvih dvajsetih let Javorovega lista, šolskega glasila osnovna šole Col* (Col: Osnovna šola Col, 2002), 603.

31 Franc Černigoj, *Javorov budič* (Ljubljana: Kmečki glas, 1988), 82–6.



Slika 3. Gradišče nad Hraščami – zahodno pobočje.

Gradišče nad Hraščami

Datacija: bronasta doba, starejša železna doba, rimska doba

Opis: Najdišče leži severovzhodno od Hrašč, severno nad magistralo Razdrto–Nova Gorica. Najvišja točka Gradišča je visoka 369 m, greben je nekoliko sploščen. Severozahodno pobočje pada položno v terasastih platojih, na dveh mestih v profilu vkopov je zanesljivo ugotovljena kulturna plast z ogljem in z drobci prazgodovinske keramike.³² Na površini je najti keramiko. Zanesljivih ostankov obrambnega sistema ni videti. Na mikroregionalni ravni je osnovna celica regionalnega poselitvenega sistema pozne prazgodovine.³³ Gradišče, tudi Bržine imenovano, je zapiralo zgornji del doline s povirjem Močilnika

vred in s tem nadzorovalo prehode z Razdrtega in z vzhoda nasploh. Rimska cesta, katere ostanke morda res vidimo na terasah na Barenci in na sedlu zadaj za Gradiščem, dokazuje pomen tukajšnjega prehoda. Vzhodna stran hriba je naravno dobro zavarovana. Znotraj obsega gradišča na vzhodni strani leži stalni izvir, katerega del vode je speljan po s kamnitimi ploščami pokritem kanalu.³⁴

Ljudsko izročilo: Izročilo pripoveduje, da je na hribu, natančneje na njegovem severozahodnem pobočju, stal grad.³⁵

Planina – Gradišče pri sv. Pavlu

Datacija: prazgodovina (halštat, laten), rimska doba, zgodnji srednji vek?

Opis: Gradišče pri sv. Pavlu leži jugovzhodno od zaselka Koboli. Dostop na gradišče je možen le

32 Patricija Bratina, »Gradišče nad Hraščami,« *Varstvo spomenikov* 42 – *Poročila* (2007): 113–14.

33 Božidar Slapšak, »Gradišče nad Hraščami,« in *Zemlja pod vašimi nogami. Arheologija na avtocestah Slovenije. Vodnik po najdiščih*, ed. Damjana Prešeren (Ljubljana: Zavod za varstvo kulturne dediščine Slovenije, 2003), 139–42.

34 Povedal Anton Mislej, Lozice 5; Zapisala Tina Kompare (5. 4. 2008).

35 Nada Osmuk, »Gradišče nad Hraščami,« *Varstvo spomenikov* 21 (1977): 190.



Slika 4. Planina – Gradišče s cerkvico sv. Pavla.

z zahodne strani skozi zaselka Koboli in Gornja vas. Utrjena je le zahodna stranica gradišča s 400 m dolgim obrambnim nasipom, ki je pri tleh širok 10 m in povprečno 4 m visok. Obrambni nasip, imenovan tudi Šance, je ohranjen v celoti, presekani le z dvema kolovozoma.³⁶ Na južni strani še en krajši nasip z zaključkom manjšega obzidja zapira manjšo planoto – zgornje gradišče. Domnevno je bil tu del naselbine ali pribežališče v sili. Zahodno od podružnične cerkve sv. Pavla so naleteli na temelje neke antične utrdbe. Tik pod rušo so našli številne kose rimske opeke in lončenine.³⁷ Da je bila tukaj tudi močno utrjena rimska postojanka, katere ostanki, sodeč po podatkih v literaturi, so bili vidni še konec 19. stoletja, piše Rutar in Premerstein.³⁸ V notranjosti gradišča

je veliko teras in plitvih kotanj, ki so lahko nastale pri tedanji obdelavi njiv ali pa so sledovi prazgodovinskih stavb. Največ prazgodovinskih in rimskih keramičnih ostalin je prav na teh terasah in v kotanjah. Na najdišču so bili najdeni drobcji prazgodovinske, rimske in zgodnesrednjeveške (?) lončenine ter koščki žlindre in stekla.

Ljudsko izročilo: V bližini cerkve sv. Pavla so našli ostanke ognjeniškega kamenja. Hrib naj bi bil zamrli vulkanski krater, ki so ga že stari Rimljani spremenili v rimski tabor. Iz žrela izvira studenec, ki vsebuje žveplo.³⁹

Podkraj – Na tratab

Datacija: rimsko obdobje

Opis: Kjer stoji današnja vas Podkraj in na pobočju pod njo, je v antičnem času stalo selišče nad cestno traso, ki je takrat potekala nekoliko nižje od današnje. Ob izkopu za magistralni plinovod so na dnu dolinice pod vasjo našli kose antičnih tegul tudi cel meter globoko, seveda v sekundarnem položaju. V vasi so pod temelji stavb ugotovljeni

36 Drago Svoljšak, »Planina nad Ajdovščino,« *Varstvo spomenikov* 10 (1965): 194.

37 Drago Svoljšak, »Arheološka podoba gradišča pri Sv. Pavlu nad Ajdovščino,« *Goriška srečanja* 1, no. 1 (1966): 47.

38 Anton von Premerstein and Simon Rutar, *Römische Strassen und Befestigungen in Krain* (Dunaj: K. K. Central-Commission zur Erforschung und Erhaltung der kunst- und historischen Denkmale, 1899), 14.

39 *Postojnsko okrajno glavarstvo*, 192.

starejši zidovi. V zahodnem delu terase za današnje vasjo, zlasti na obeh straneh ceste pod današnjim pokopališčem, je zanesljivo ugotovljeno žgano grobišče, ki je verjetno že precej uničeno.⁴⁰

Sanabor

Ljudsko izročilo: Kjer sedaj stoji vas, je bilo jezero, ki je pred 800 leti odteklo po strugi. Prvotno je bila vas na drugi, sončni strani, in sicer na vzpetinah proti Colu. Ljudje so pasli živino na gmajnah, ki so se raztezale proti Nanosu. Da pa do pašnikov na bi imeli tako daleč, so začeli hiše graditi tam, kjer so sedaj.

Sanabor – V Dajakih

Datacija: rimsko obdobje

Opis: Grobišče leži na parceli št. 111 k.o. Sanabor, last Zore Žvokelj. Glede na sestav najdene keramike gre za rimsko grobišče.

Ljudsko izročilo: Franc Rušt, Sanabor 14, in Zora Žvokelj, Sanabor 19, se spominjata, da so ob rigolanju novega vinograda na tem mestu našli »večji obdelan kamen z napisom in nekaj črepinj zemljene posode; vendar je bilo to bližje cesti« (torej višje na pobočju).⁴¹

*Sanabor – Srednje (tudi Izreje)*⁴²

Datacija: prazgodovina, rimsko obdobje

Opis: Leta 1896 so pri cerkvi sv. Danijela na hribu Gradišče, na ledini Izreje, pri rigolanju vinograda odkrili prazgodovinsko grobišče.⁴³ Ob spremljanju izkopov od trasi magistralnega plinovoda konec sedemdesetih let 20. stoletja je bila odkrita točna lokacija že znanega antičnega grobišča z najdbo rimskega žrtvenika z napisom.⁴⁴

Rebernice – Šušec pri Razdrtem

Datacija: bronasta doba, rimska doba, novi vek

Opis: Obljudeno od bronaste dobe dalje, vodna kala in kamena orodja morda še neo-eneolitske-

ga datuma. V bronasti dobi verjetno dve bivanjski stopnji: starejša kaštelirska v srednji bronasti dobi in mlajša žarnogrobiščna v pozni bronasti dobi. Domnevno počivališče je z novčnimi najdbami datirano v 1. stol. pr. n. š. Skoraj dosledno po antični cestni trasi je bila med 15. in 17. stoletjem speljana cesta, ki jo odlikuje kakovostna gradnja.⁴⁵

Vipava

Datacija: Kraj Wipach je prvič pisno zabeležen med letoma 1154–1156.

Opis: Konec 19. stoletja se omenja najdbo bronaste novca Justinijana v Vipavi in rimski grob.⁴⁶

Ljudsko izročilo: Vipava je staro poimenovanje. Izvira iz keltske besede »vip«, ki pomeni dolino, in »ach«, ki pomeni kamen. Prvotno naselitveno jedro oz. prazgodovinska naselbina je bila na kamnitem griču nad današnjo Vipavo, kjer danes kraljujejo ruševine starega gradu. Na isti vzpetini so Rimljani zgradili obrambni stolp, kjer je bila vojaška posadka. Stolp je nadzoroval dve cesti: eno, ki se je dvigala na Podkraj, in drugo, ki je šla čez Razdrto. Stari ljudje vedo povedati, da se v Vipavi nahajajo temelji utrdbe iz rimskih časov.⁴⁷

Vipava – Najdišče Bela in Grublje

Datacija: rimsko obdobje, 3.–4. stoletje

Opis: Arheološko najdišče Bela in Grublje obsega 13 hiš ob Beli. Na Grubljah (med Vipavo in Vrhpoljem) so leta 2004 naleteli na dva antična objekta, ki ju je povezovalo površno tlakovano dvorišče. Najdeni so bili: oljenka, bronasta pločevina, lončenina in novci iz 4. stoletja.⁴⁸ Že druga najdba postamenta, domnevno namenjenega postavljanju težjih predmetov na nestabilno ilovnato podlago, na tem najdišču dodatno potrjuje tezo, da imamo v tem predelu severno

40 *Kulturni spomeniki v občini Ajdovščina* (interno gradivo).

41 Nada Osmuk, »Sanabor.« *Varstvo spomenikov* 22 (1979): 257–58.

42 Ledinsko ime Izreje ni znano, verjetno v resnici Srednje (senožeti).

43 Simon Rutar, »Sanabor (Izreje).« *Izvestja muzejskega društva za Kranjsko* 9 (1899): 30.

44 Osmuk, »Sanabor.« 257–58. Rimski žrtvenik z napisom, In. It. X 4, 347, je zdaj v Goriškem muzeju.

45 Drago Svoljšak, »Šušec pri Razdrtem.« in *Zemlja pod vašimi nogami. Arheologija na avtocestah Slovenije. Vodnik po najdiščih*, ed. Damjana Prešeren (Ljubljana: Zavod za varstvo kulturne dediščine Slovenije, 2003), 262–64.

46 *Arheološka najdišča Slovenije*, 126.

47 *Mladi Vipavec*, glasilo učencev Osnovne šole Draga Bajca (Vipava) (1982/1983): 40.

48 Zaključena najdba novcev, od katerih so 3 Avrelijanovi /270–75/, 3 Probovi /276–82/ in 1 Konstansov /341–48/ novec.

od Vipave, ob strugi Bele, v mlajšem rimskem času gospodarski (obrtni?) okoliš.⁴⁹



Slika 5. Vipava – območje ob strugi Bele med Vipavo in Vrhpoljem.

Vipava – Najdišče v Laurinovi ulici

Datacija: zgodnje rimsko obdobje (1.–2. stoletje)
 Opis: Odkopali in dokumentirali so temelje nekdanjega pokopališkega zidu ob cerkvi sv. Štefana, ki je stal sredi današnje ulice. Raziskanih je bilo šest posameznih grobnih enot in ena večja grobnica z vsaj štirimi znanimi grobnimi enotami. Posebnost tega grobišča je grobnica s štirimi skrinjami v dveh etažah. Grobišče se nadaljuje vzhodno pod obstoječo hišo Laurinova 4 in zahodno pod prezbitarij župne cerkve. Zanimiva je kontinuiteta pokopavanja na tem mestu (farno pokopališče je bilo opuščeno okoli leta 1770). Grobišče na Laurinovi ulici je ležalo ob zahodnem dostopu v rimskodobno Vipavo, katere lega je sedaj nedvomno dokazana na današnjem mestu.⁵⁰

Vipava – Najdišče za Zdravstvenim domom

Datacija: rimsko obdobje
 Opis: V Vipavi je leta 1960 za zdravstvenim domom (Vipava št. 55) najdena zakladna najdba 106 antoninijanov. Zakop zakladne najdbe je

datiran v pozno jesen leta 284. Najdba je ležala prosto v zemlji, mogoče je bila v usnjenem mošnjičku, ki je preperel. Vrednost denarja je ocenjena na celo ali del mesečne plače. Glede na sestav, vrednost in prisotnost fibule, ki je del vojaške opreme, bi lahko sklepali, da je bil lastnik vojak. Jeseni 284 se v Panoniji dvigne *corrector Histriae et Venetiae, Marcus Aurelius Iulianus*. Spomladi 285 je Julijana v bitki *in campis veronensibus* porazil Karin. Pohod Julijana proti Karinu je potekal prek severovzhodne Panonije po najbližji poti v Italijo. Podobne najdbe še v Mokronogu, Zgornjih Gorčah pri Braslovčah, Emoni, Donjih Petrovcih, Vinkovcih ...⁵¹

Vipava – Najdišče Police

Datacija: rimsko obdobje
 Opis: Na ledini Polica (nekdanjem Lanthierijem posestvu) so večkrat našli ostanke žar in rimske novce.⁵²

Vipava – Najdišče Stara gora

Datacija: rimsko obdobje
 Opis: Področje med starim delom Vipave, Petriško vasjo in Gradiščem domačini imenujejo Stara gora. Tukaj je več manjših izvirov, zato so tla ilovnata. Ljudsko izročilo: Domačin Jože Koren je leta 1971 pri kopanju temeljev za svojo hišo našel dobro ohranjene strešnike nenavadnih oblik. Shranil jih je in kasneje izročil izvedencem. Ti so takoj ugotovili, da gre za rimskodobne strešnike – tegule. Ob izkopu gradbene jame za naslednjo hišo so se pokazali tudi obris lončarske peči.⁵³

Vrhpolje – Parcela št. 2263 k.o. Vrhpolje

Datacija: rimsko obdobje
 Opis: Železna podkev je ležala na njivi (parcela št. 2263 k.o. Vrhpolje), ob cesti v smeri proti Vrhpolju, severovzhodno pod gradom Zemono.⁵⁴

49 Nada Osmuk, »Arheološko najdišče Bela in Grublje,« *Varstvo spomenikov* 42 – Poročila (2007): 183.

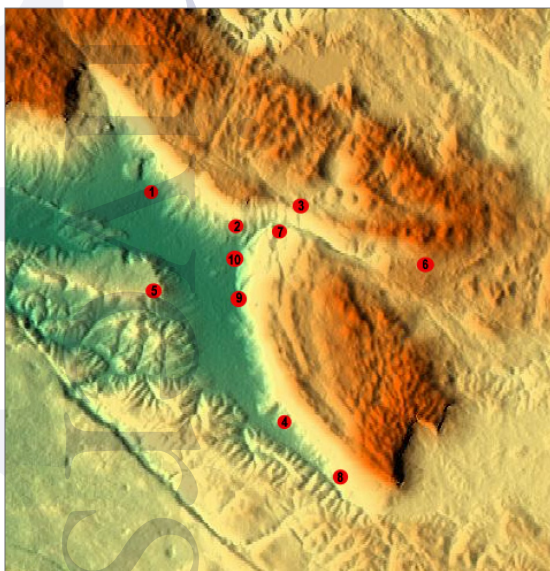
50 Nada Osmuk, »Vipava – Laurinova ulica,« *Varstvo spomenikov* 42 – Poročila (2007): 184–85.

51 Efreim Pegan, »Najdbe novcev v Sloveniji,« *Arheološki vestnik* 18 (1967): 203–22.

52 *Arheološka najdišča Slovenije*, 126.

53 *Vipavski glas*, junij 2001, 12.

54 Marko Frelih, »Vrhpolje,« *Varstvo spomenikov* 27 (1985): 263.



Slika 6. Karta najdišč: 1 – Ajdovščina (Šturje), 2 – Budanje (Sv. Ahacij), 3 – Col, 4 – Gradišče nad Hraščami, 5 – Planina (Sv. Pavel), 6 – Podkraj, 7 – Sanabor, 8 – Rebernice (Šušec pri Razdrtem), 9 – Vipava, 10 – Vrhpolje.

Interpretacija

Že v prazgodovini je preko vipavskega ozemlja in nato dalje čez Razdrto potekala pomembna povezava, po kateri se je odvijala trgovina z jantarem iz Baltika. Iz Akvileje so v zgodnjem rimskem času proti vzhodu vodile tri poti, od katerih je bila najpomembnejša ravno pot *Aquileia-Nauportus*.⁵⁵ O uporabi ceste čez Razdrto priča tudi kontinuiteta poselitve v začetni fazi rimske okupacije nekaterih prazgodovinskih gradišč ob cesti. Tako v tem času še vztraja naselbina na Gradišču nad Hraščami in Šušec pri Razdrtem, kjer je bilo poleg obcestne postojanke dokumentirano tudi cestišče. Cesta, nasuta s potočnim prodom, je bila speljana v rahlem vzponu po dnu kotanje.⁵⁶ V cestišču so bile prepoznane kolesnice z

osno razdaljo 1,10 m in s tem dokazana zgodnje-antična cestna povezava.

Dobre prometne povezave so omogočale ugodne razmere za trgovino. Preko Akvileje je potekalo preprodajanje trgovskega materiala iz italškega prostora in vzhoda. Po Stabonovih pričevanjih so iz Akvileje izvažali vino, olje in morske proizvode, sodeč po arheoloških najdbah pa tudi kovinske izdelke, keramiko, steklo ...⁵⁷ V obratni smeri so v Akvilejo potovali sužnji, živina in kože. Arheološko je izpričana tudi trgovina z baltskim jantarem in s kovinami (železo, baker, zlato). Železo je prihajalo večji del iz Norika. Ruda naj bi se nahajala tudi na Trnovski planoti, saj so jo izkoriščali v 16. stoletju, ko je ob Hublju zaživel fužinarstvo. Dnevni kopi naj bi bili v okolici Cola prisotni že v prazgodovini. Na splošno ozemlje Tavriskov in Subokrinov ni bilo tako bogato z minerali kot sosednje noriško, je bilo pa pomembno zaradi prehodne lege, ki jo je izkoriščala že prazgodovinska trgovina. Akvileja je bila eden redkih industrijskih centrov jeklarstva, kar potrjuje tudi edina epigrafska omemba besede jeklo v obliki *faber aciarius*, ki se pojavi ravno tu. Zaradi ugodne pozicije blizu nahajališč surovin je imela kot metalurški center vitalno vlogo pri oskrbovanju vojske s prepotrebim železom za orožje.⁵⁸ Prizadevanje italških trgovcev je bilo usmerjeno k pridobivanju ozemlja v korist rimski državi. Te njihove težnje so razumljive, kajti za trgovanje je najugodnejše, da je čim manj omejeno s carinami in mitninami ter da poteka po ustaljenih poteh. S širitvijo so hoteli priti čim bližje povezavam oz. trgovskim partnerjem onstran sovražnega ozemlja. Pionirsko delo ob rimski zasedbi je bila administrativna ureditev na novo zasedenega območja. V začetnem obdobju so regulirali in obnovili obstoječe cestno omrežje v skladu s potrebami vojske. Po zadužitvi upora v Iliriku (okoli 10 n. š.) so zgradili cesto čez Hrušico in tako pot skrajšali za en dan. Ces-

55 Jaroslav Šašel, »Rimske ceste v Sloveniji,« in *Arheološka najdišča Slovenije* (Ljubljana: Državna založba Slovenije, 1975), 96. Potek ceste Akvileja – Nauportus: Aquilea, Monastero, Villa Vicentina, Ruda, Villesse, Gradiška (mutatio ad Undecimum) – 11 milj oz. 16 km od Akvileje, Majnica (ponte Sontii) – 14 milj oz. 21 km od Akvileje, Bilje (mutatio ad Fornulos) – 23 milj oz. 34 km od Akvileje, Ajdovščina (mutatio Fluvio Frigido) – 36 milj oz. 54 km od Akvileje, Razdrto (Odra), Vrhnika (Nauportus).

56 Drago Svovljak in Tomaž Fabec, »Razdrto, Šušec-Šušet,« *Varstvo*

spomenikov 39–41 poročila (2006): 167.

57 Jana Horvat in Alma Bavdek, *Okra, Vrata med Sredozemljem in Srednjo Evropo, Opera Instituti Archaeologici Sloveniae* 17 (Ljubljana: Založba ZRC, 2009), 145. (Strabon 5,1,8).

58 Jaroslav Šašel, »I primordi di Aquilea nella politica di Roma,« *Situ-
la* 30 (1992): 669–79.



Slika 7. Prehod čez Razdrto (pogled iz Erzelja).

ta čez Hrušico je imela tudi določene slabosti. Zaradi velike poraščenosti z gozdom so tu prežale nevarnosti. Na to kaže nagrobnik Antonia Valentina, poveljnika 13. legije, ki so ga ubili roparji na mestu Scelerata, najden v Ajdovščini⁵⁹. V zimskih mesecih je poleg tega veliko težavo predstavljal sneg. Zato so v 1. ali 2. stoletju n. š. popravili starejšo prometnico preko Razdrtega in jo poimenovali zimska cesta.⁶⁰

Z izgradnjo nove ceste čez Hrušico v času Avgusta Rimljani gradijo nove obcestne postojanke. Bogate najdbe imamo tako zabeležene na Colu in Podkraju. V slednjem naj bi se na ledini Na tratah nahajala naselbina ter pripadajoče grobišče. Na Colu so na številnih lokacijah naleteli na rimske ostaline, novce, keramiko ... Naključ-

na najdba hiposandale,⁶¹ tj. zaščitnega konjskega obuvala, na njivi pri Petričevi hiši, ki jo navaja že Müllner, je bila v literaturi dolgo navedena kot streme oz. podkev.⁶² Kot kontrolna postojanka je delovala naselbina na Šancah vzhodno od Cola, sicer poznana že kot prazgodovinsko najdišče. Tudi vzpetini na severu, Riženberk in Štrumanik, naj bi imeli podobno vlogo, le da sta v obziru imeli povezovalno cesto, ki je vodila proti Črnemu Vrhu. Če ostanke prazgodovinske poselitve na Colu lahko povežemo s pridobivanjem železove rude, s preusmeritvijo glavne cestne povezave *Aquileia–Emona* dobi naselbina drugačen pomen. Zaradi svoje lege ob cesti tik preden se le-ta spusti v Vipavsko dolino, je Col verjetno že

59 In. It. X 4, 339: Antonio Va[le]n | tino princ[i]p[i] | leg[ion]is XIII Gem[inae] int[er] | fecto a latro[ni] | bus in Alpes lul[ia]s | loco quod appella | tur Scelerata | Antonius Valen | tinus filius pat[ri]

60 Branko Marušič, »Rimska cesta v Vipavski dolini.« *Jadranski kalendar* (1964): 133.

61 Müllner, *Emona: ilustrirane arheološke studije s Slovenije in okolice ali kje je Emona dejansko bila?*, 147. Hrani Narodni muzej Slovenije (inv.št. R 2483).

62 Drugačna interpretacija najdbe pomena najdišča bistveno ne spremeni, saj gre še vedno za konjsko opremo, ki dokazuje potek antične ceste v bližini, opozarja pa nas na napake, ki se lahko zgodijo, če se podatkov ne preverja.

razmeroma zgodaj deloval kot kontrolna točka. To svojo vlogo obdrži še kasneje v novem veku, saj naj bi bila ravno graščina Podvelb, kjer so pobirali carino, zgrajena na kraju rimske peterokrake stavbe.

O itinerarski cesti čez Hrušico pričajo najdbe miljnikov ter delov cestišča. Zaenkrat je bil na opazovanem območju del antičnega cestišča arheološko dokumentiran samo pri izkopu testnih jarkov ob prenovi osnovne šole na Colu leta 2001. Cestno traso se domneva v Podkrajju, nižje od današnje, v kotanji, pri Budanjah pa naj bi cesta domnevno potekala blizu cerkve sv. Ahacija, kjer je teren naravno zravnani in bi glede na patrocinij lahko pričakovali tudi manjše selišče.⁶³ Iz širšega območja imamo poznanih pet miljnikov, datiranih od 2. do 4. stoletja. Iz Hrušice sta znana dva obcestna kamna. Prvi (In. It. X 4, 377) je datiran v 2. stoletje (čas Trajana ali Antoninova), drugi (In. It. X 4, 378) pa v konec 3. stoletja (čas Kara in njegovih sinov, 282–285). Na Colu je bil v graščini Trilek najden miljnik (In. It. X 4, 381), datiran v čas Julijana Odpadnika (361–362 n. š.).⁶⁴ Mogoče je bil prinešen iz okolice Sanabora, ki se navaja kot druga možna lokacija najdbe in je od tam poznan še en primerek. Na vzhodnem delu Gradišča v Sanaboru so izkopali del rimskega zidu in rimski miljnik, ki je bil postavljen leta 364–367 za časa vladarjev Valentinijana in Valensa.⁶⁵ Danes stoji v Sanaboru znotraj pokopališkega zidu pri vhodu desno. Pri Sanaboru na lokaciji v Djakih in v Srednjem je bilo najdeno žarno pokopališče, datirano v rimsko obdobje, sicer pa imamo na obeh lokacijah prisotne že prazgodovinske ostanke. Poseljenost Sanabora in Cola že v prazgodovini da slutiti, da je obstajala povezava med krajema že pred prihodom Rimljanov. Še posebej, če se je na Colu pridobivala ruda, je moral obstajati njen transport v dolino. Cesta naj bi od tod vodila dalje proti Castru, kjer je bil najden miljnik⁶⁶ iz časa Konstancija Klora in Galerija (305–306).

63 Kulturni spomeniki v občini Ajdovščina (interno gradivo).

64 Hrani Narodni muzej Slovenije (inv. št. L 137).

65 In. It. X 4, 382 = CIL III 11314.

66 In. It. X 4, 379.

Da rimska poselitev v Ajdovščini ni bila omejena zgolj na območje Castra in desni breg Hublja, kažejo najdbe, na katere so naleteli pri zavarovalnem sondiranju leta 1975 pri otroškem vrtcu.⁶⁷ Na podlagi novčanih najdb je najdišče datirano v 4. stoletje. Novce iz dobe Trajana je konec 19. stoletja pri kopanju temeljev za hlev našel Anton Terčelj, o lokaciji pa vemo le to, da je to bilo na levem bregu Hublja.⁶⁸ V senci ajdovske *Castre* je bila dolgo Vipava, ki se z raziskavami v zadnjih letih vedno bolj kaže kot pomemben gospodarski center iz rimskega obdobja. Ob gradbenih delih na ledini Bela in Grublje so leta 2005 naleteli na gospodarski okoliš, najdbe rimskih tegul in lokacija opekarne pa so bile že prej poznane na Stari gori. Naselbini pri Vipavi je pripadalo tudi grobišče na območju Laurinove ulice, v neposredni bližini cerkve sv. Štefana, kjer je bilo pokopališče tudi kasneje v srednjem veku.

V letu 2010 je bilo izvedenih več ekstenzivnih terenskih pregledov. Na ledinah v Ajdovščini (Ženovka, Prihubna), Ustju (Pod vasjo), Budanjah (Pod Goričico) in Dupljem (Podljudnica) je bila najdena večja koncentracija odlomkov ustij rimskodobne lončenine in tegul, zato veljajo ta območja za območja povečanega arheološkega potenciala. Pred nedavnim so bile izpeljane tudi raziskave na pobočju Starega gradu v Vipavi, katerih rezultati bodo nedvomno prinesli nova spoznanja o poselitvi le-tega že od prazgodovine dalje.

V 3. in 4. stoletju je celotno območje jugovzhodnih Alp postalo pomembno za zaščito Italije pred vdorom tujih ljudstev. Vzpostavljen je bil sistem obrambnih zapor ter utrd, ki so bile vključene v t. i. *Claustra Alpium Iuliarum*. Celoten obseg tega obrambnega sistema še danes ni povsem razjasnjen. Kako strateško pomemben je bil ta prostor in da niso le zunanje, ampak tudi notranje razmere pahnile rimski imperij v propad, priča bitka pri Frigidu, ki naj bi se po prevladujočem mnenju zgodovinarjev odvijala pri Vrhpolju. Bitka se je zgodila leta 394 med cesarjem Teodozijem in njegovim konkurentom Ev-

67 Nada Osmuk, »Ajdovščina«, *Varstvo spomenikov* 21 (1977): 198–200.

68 *Postojnsko okrajno glavarstvo*, 221–22.



Slika 8. Sanabor – miljenik, vzidan v pokopališki zid pri cerkvi sv. Danijela.

genijem, v kateri je, po legendarnem izročilu s pomočjo vipavske burje, zmagal Teodozij, zagovornik krščanstva. Do sedaj je bila najdena zgolj železna podkev na njivi (parcela št. 2263 k.o. Vrhpolje) ob cesti v smeri proti Vrhpolju, severovzhodno pod gradom Zemono, ki bi lahko kazala na burno dogajanje v pozni antiki.⁶⁹

V viharnem obdobju pozne antike je rimski cestni sistem verjetno pospeševal preseljevanje ljudstev. Kot izvemo iz Kasiodorovih pisem, so prometne povezave proti Italiji v začetku 6. stoletja še funkcionirale.⁷⁰ Glede na ohranjene miljenike lahko sklepamo, da so zadnje obnove potekale v tretji četrtini 4. stoletja. Zaradi dobre konstrukcije in funkcionalnosti so jih uporabljali še dolgo v srednjem veku. Na nekoč glavni in najkrajši prometnici čez Hrušico skoraj ni najdb iz 5. in 6. stoletja, kar pomeni, da je v tem času

uporaba infrastrukture močno upadla. Morda je temu botrovalo hitro propadanje cestišča, na katero so gotovo vplivale geografske značilnosti te pokrajine, ki je zaradi nerodovitnosti in negostoljubnosti ostala skorajda neposeljena do današnjih dni.⁷¹

Summary

This is a contribution about settlement and road connection in an enlarged area of the Upper Vipava valley. In observation is taken the roman period, with the consideration of the prehistoric continuity. At the time of the romanisation, there was a prehistoric amber route over the pass of Odra. It was an important trade route between italic world and Baltic. Romans in the first period did not do many changes, they just adapted existent road to the needs of military. The change came in Augustian time, when a new road over the pass of Hrušica (Ad Pirum) was built. This road shortened the journey from Aquileia to Emona for one day, but it had also some negative properties. It was more dangerous and difficult in winter time. The archaeological sites known to us till now are documenting both roads and the settlement pattern. The use of old road over the pass of Odra is confirmed with the continuation of living in roman times on prehistoric Gradišče near Hrašče and Šušec near Razdrto, where was found also the rest of roman road with visible wheel tracks. On the other hand we have milestones from Ajdovščina, Sanabor, Col and Hrušica documenting the road over Hrušica. Mostly are dated in the 4th century when the last big maintenance works were done. Along new roads grew also new settlements. Podkraj is one of the examples. In the case of Col it was already populated in prehistory, when it seems they were involved in iron ore mining. In roman time was Col a control point with probable forts on many hills around. During the restructuring works on the primary school building also remains of roman road were found. The excavated evidences in the last decades from Vipava strongly suggest a roman settlement with production centre. In the 3rd and 4th century the whole region of southeasteren Alps was involved in a Claustra Alpium Iuliarum defence system.

69 Freljih, »Vrhpolje,« 263.

70 Miha Kosi, *Potujoči srednji vek – Cesta, popotnik in promet na Slovenskem med antiko in 16. stoletjem* (Ljubljana: Založba ZRC, 1998), 9.

71 Kosi, *Potujoči srednji vek*, 15.

Viri in literatura

- Arheološka najdišča Slovenije. Ljubljana: Državna založba Slovenije, 1975.
- Bratina, Patricija. »Gradišče nad Hraščami.« *Varstvo spomenikov* 42 – Poročila (2007): 113–14.
- Burja, glasilo učencev Osnovne šole Danila Lokarja (Ajdoščina) 6, no. 3 (1966/67): 7.
- Černigoj, Franc. *Javorov hudič*. Ljubljana: Kmečki glas, 1988.
- Černigoj, Franc, ed. *Semenje javorovo 1978–1998, Izbor iz prvih dvajsetih let Javorovega lista, šolskega glasila osnovna šola Col*. Col: Osnovna šola Col, 2002.
- Frelj, Marko. »Vrhpolje.« *Varstvo spomenikov* 27 (1985): 263.
- Horvat, Jana, and Alma Bavdek. *Okra, Vrata med Sredozemljem in Srednjo Evropo. Opera Instituti Archaeologici Sloveniae* 17. Ljubljana: Založba ZRC, 2009.
- Jakič, Ivan. *Gradovi, graščine in dvorci na Slovenskem*. Radovljica: Didakta, 1995.
- Koblar, Anton. »Drobtinice iz furlanskih arhivov.« *Izvestja muzejskega društva za Kranjsko* 1 (1891): 1–38.
- Kompare, Tina. »Arheološka topografija in zgodovina območja nekdanjega vipavskega gospostva.« Graduate thesis, Univerza v Ljubljani, 2008.
- Kosi, Miha. *Potujoči srednji vek – Cesta, popotnik in promet na Slovenskem med antiko in 16. stoletjem*. Ljubljana: Založba ZRC, 1998.
- Kulturni spomeniki v občini Ajdoščina*, Register zavoda za varstvo naravne in kulturne dediščine Gorica v Novi Gorici (interno gradivo), 1987.
- Marušič, Branko. »Rimska cesta v Vipavski dolini.« *Jadranski koledar* (1964): 131–35.
- Mladi Vipavec*, glasilo učencev Osnovne šole Draga Bajca (Vipava) (1982/1983).
- Müllner, Alfonz. *Emona: ilustrirane arheološke študije s Slovenije in okolice ali kje je Emona dejansko bila?* Ljubljana: Slovensko bibliografsko društvo, 1996 (1879).
- Osmuk, Nada. »Ajdoščina.« *Varstvo spomenikov* 21 (1977): 198–200.
- Osmuk, Nada. »Gradišče nad Hraščami.« *Varstvo spomenikov* 21 (1977): 190.
- Osmuk, Nada. »Sanabor.« *Varstvo spomenikov* 22 (1979): 257–58.
- Osmuk, Nada. »Koliko je o starejši preteklosti Podnanosa (Šembida) in njegove bližnje okolice danes znanega arheologom.« In *Št. Vid-Podnanos, Zbornik prispevkov o kraju in njegovi zgodovini*, edited by Jurij Rosa, 38–9. Nova Gorica: Pokrajinski arhiv v Novi Gorici, 1996.
- Osmuk, Nada. »Col-Šance.« *Varstvo spomenikov* 38 – Poročila (1998): 16.
- Osmuk, Nada. »Arheološko najdišče Bela in Grublje.« *Varstvo spomenikov* 42 – Poročila (2007): 183.
- Osmuk, Nada. »Vipava-Laurinova ulica.« *Varstvo spomenikov* 42 – Poročila (2007): 184–85.
- Pegan, Efrem. »Najdbe novcev v Sloveniji.« *Arheološki vestnik* 18 (1967): 203–22.
- Postojinsko okrajno glavarstvo: zemljepisni in zgodovinski opis, spisali in izdali učitelji in okraji*. Postojna 1889, ponatis Vrhnika: Galerija 2, 2003.
- Premmerstein, Anton von, and Simon Rutar. *Römische Strassen und Befestigungen in Krain*. Dunaj: K. K. Central-Commission zur Erforschung und Erhaltung der kunst- und historischen Denkmale, 1899.
- Rutar, Simon. »Sanabor (Izreje).« *Izvestja muzejskega društva za Kranjsko* 9 (1899): 30.
- Slapšak, Božidar. »Gradišče nad Hraščami.« In *Zemlja pod vašimi nogami. Arheologija na avtocestah Slovenije. Vodnik po najdiščih*, edited by Damjana Prešeren, 139–42. Ljubljana: Zavod za varstvo kulturne dediščine Slovenije, 2003.
- Svoljšak, Drago. »Planina nad Ajdoščino.« *Varstvo spomenikov* 10 (1965): 194.
- Svoljšak, Drago. »Arheološka podoba gradišča pri Sv. Pavlu nad Ajdoščino.« *Goriška srečanja* I. no. 1 (1966): 46–9.
- Svoljšak, Drago. »Šušec pri Razdrtem.« In *Zemlja pod vašimi nogami. Arheologija na avtocestah Slovenije. Vodnik po najdiščih*,

- edited by Damjana Prešeren, 262–64. Ljubljana: Zavod za varstvo kulturne dediščine Slovenije, 2003.
- Svoljšak, Drago, and Tomaž Fabec. »Razdrto, Šušec-Šušet.« *Varstvo spomenikov* 39–41 poročila (2006): 167.
- Šašel, Jaroslav. »Okra.« *Kronika, Časopis za slovensko krajevno zgodovino* 22 (1974): 9–17.
- Šašel, Jaroslav. »Rimske ceste v Sloveniji.« In *Arheološka najdišča Slovenije*, 96. Ljubljana: Državna založba Slovenije, 1975.
- Šašel, Jaroslav. »I primordi di Aquilea nella politica di Roma.« *Situla* 30 (1992): 669–79.
- Tica, Gojko. »Zemona II.« In *Zemlja pod vašimi nogami. Arheologija na avtocestah Slovenije. Vodnik po najdiščih*, edited by Damjana Prešeren, 281–82. Ljubljana: Zavod za varstvo kulturne dediščine Slovenije, 2003.
- Tratnik, Vesna. »Arheološka podoba Cola med Ajdovščino in Hrušico.« Graduate thesis, Univerza v Ljubljani, 2006.
- Vipavski glas*, junij (2001): 12.