
Arheologija za vse – dostopnost kulturne in naravne dediščine za osebe s posebnimi potrebami

Vanja Kiswarday, Aksinja Kermauner in Karmen Drljić

S projektom »Arheologija za vse« želimo ponuditi kakovostna doživetja kulturne dediščine, prilagojena heterogenim skupinam obiskovalcev Arheološkega parka Simonov zaliv, upoštevajoč različne vrste posebnih potreb, interesov in zmožnosti. Namen prispevka je predstaviti nekatere specifične značilnosti in potrebe posameznih skupin oseb s posebnimi potrebami ter podati predloge možnih prilagoditev v Arheološkem parku Simonov zaliv.

Ključne besede: osebe s posebnimi potrebami, inkluzija, arheologija, univerzalno oblikovanje, prilagoditve

The project Archaeology for all wants to offer a quality experience of cultural heritage, which is adapted to the heterogeneous groups of visitors of the Archaeological park of Simonov zaliv and takes into account their diversity on the basis of their special needs, interests and ability. Our purpose was to present some of the main specific characteristics and needs of each group of persons with special needs.

Keywords: persons with special needs, inclusion, archaeology, universal design, adjustments

Sodobne smernice za učinkovito učenje v heterogeni inkluzivni družbi postavljajo nov izziv – ustvarjanje univerzalno bogatega učnega okolja, ki bo spodbujalo in omogočalo učenje vsem osebam. To ne pomeni naravnost na povprečnega učenca ampak upoštevanje vnaprejšnjega zavedanja, daje povsem normalno, da na področju učenja pričakujemo različnost. Nujno je torej ustvariti učno platformo, ki bo ponujala različne spodbude in pristope k učenju upoštevajoč senzorne, fizične, socialne, interesne, didaktične in kurikularne dejavnike. Tako okolje učečega se spodbuja k aktivnejši participaciji saj omogoča več izbire in prilagajanja procesa učenja lastnim potrebam, interesom in zmožnostim ter lastnemu učnemu stilu.

Dostopnost do zakladov naravne in kulturne dediščine, ki predstavlja bogastvo vsega člo-

veštva, lahko povečujemo, če poznamo potrebe, omejitve in zmožnosti oseb, ki imajo različne primanjkljaje, ovire oziroma motnje. V vzgoji in izobraževanju vedno bolj spoznavamo, da inkluzija ne pomeni zgolj vključevanje oseb s posebnimi potrebami, ampak predstavlja dvig kakovosti za vse udeležence v učno-vzgojnem procesu.¹ Če želi biti vzgojitelj oz. učitelj uspešen in učinkovit pri svojem delu, mora na vsebine in cilje, ki jih želi realizirati, pogledati skozi prizmo ovire posameznega udeleženca, kar pogosto predstavlja pedagoški izziv, ki odpira nove dimenzije, spodbuja ustvarjalnost, inovativnost – ne le pri vzgojitelju oz. učitelju, ampak tudi pri otrocih. Učni proces postane bolj raziskovalen, saj se postavljajo nova, pogosto neobičajna vprašanja,

¹ UNESCO. Guidelines for Inclusion: Ensuring Access to Education for All (France: United Nations Educational, Scientific and Cultural Organization, 2005).

na katere je potrebno poiskati odgovore, postaja bolj ustvarjalen, ker spodbuja izkustveno učenje, kjer je manj enoznačnih odgovorov in je zato pomembno tudi preizkušanje, kritična refleksija, evalvacija. Udeleženci so izzvani, da se v učno-vzgojni proces vključijo celostno – z vsemi čuti in aktivno soudeležbo. To povečuje motivacijo in učno učinkovitost. S projektom »Arheologija za vse« želimo doseči prav to – spodbuditi, da arheološka dediščina Arheološkega parka Simonov zaliv zaživi v čim večji raznolikosti, ki bi obiskovalcem omogočila pestro izbiro doživetij glede na njihove potrebe, želje, interese in zmožnosti. Prepričani smo, da bo razmislek o specifičnih potrebah, ki jih imajo nekatere skupine oseb, omogočil večjo dostopnost marsikomu, ki zaradi začasnih ali na novo porajajočih se težav² sicer ne bi mogel vzpostaviti kakovostne komunikacije s sporočilnostjo preteklosti. Še več pa bo gotovo takih, ki jim bodo nekateri pristopi k spoznavanju arheološke dediščine predstavljali privlačen in zanimiv izziv.

Kdo so osebe s posebnimi potrebami

Prav vsi smo unikatne, edinstvene osebe, ki smo na nekaterih področjih bolj, na nekaterih manj zmožni. Prav ta raznolikost družbi daje pestrost, ki jo po eni strani dela zanimivo, po drugi pa so odvisno, saj nekatere skupine ljudi, ki imajo različne ovire, primanjkljaje oz. motnje, pri svojem razvoju in vključevanju v družbeno okolje potrebujejo posebno pozornost in skrb. Skrb za inkluzivnost in socialno kohezijo, v kateri se omogoča čim bolj kakovostno življenje vseh članov, mora sodobni družbi predstavljati eno največjih vrednot.

Po Zakonu o usmerjanju otrok s posebnimi potrebami,³ ki je v Sloveniji podlaga za zago-

tavljanje ustreznih prilagoditev, pomoči in podpore v procesu izvajanja vzgoje in izobraževanja, lahko po področjih primanjkljajev, ovir in motenj izpostavimo devet skupin oseb s posebnimi potrebami in sicer: osebe z motnjami v duševnem razvoju, osebe s slepoto, slabovidnostjo ali okvaro vidne funkcije, osebe z gluhoto, naglušnostjo ali okvaro funkcije sluha, osebe z govorno-jezikovnimi motnjami, osebe z motorično ali gibalno oviranostjo, osebe z dolgotrajno ali kronično boleznijo, osebe z motnjami v čustvovanju in vedenju, osebe s primanjkljaji na posameznih področjih učenja in osebe z motnjami avtističnega spektra. Poznavanje ključnih značilnosti posameznih skupin, ki se lahko kažejo kot posebnosti na področju zaznavanja, komunikacije, mobilnosti, razumevanja ali še kakšnih drugih omejitev v funkcioniranju, pripomore k odstranjevanju ovir in zagotavljanju dodatnih možnosti za njihovo aktivno vključevanje na različna področja družbenega življenja, tudi v vlogi obiskovalcev kulturnih in naravnih znamenitosti.

V nadaljevanju bomo predstavili zgolj najizrazitejše značilnosti in potrebe posameznih skupin oseb s posebnimi potrebami z namenom, da bi seznanjenost z njimi bila izhodišče za povečevanje dostopnosti in doživetja kulturne in naravne dediščine osebam s posebnimi potrebami.⁴ Širše gledano pa smo prepričani, da bodo predstavljale prilagoditve dvig kakovosti za vse obiskovalce Arheološkega parka Simonov zaliv, ki je namenjen tudi različnim starostnim skupinam obiskovalcev od otrok, do družin z različno starimi člani in starejših obiskovalcev.

V Arheološkem parku Simonov zaliv najprej predlagamo označitev prilagoditev za posamezne skupine posebnih potreb ob samem v hodu v park, informacija o prilagoditvah in morebitnih ovirah pa bi obiskovalcem morala biti dostopna tudi na spletni strani.

2 Tu mislimo na ljudi, ki so trenutno in za krajši čas ovirani zaradi različnih poškodb ali bolezni, na nosečnice in mamice z otroki v vozičkih, na družine z več otroki, ki so lahko različnih starosti, na ljudi, ki jim začenjajo pešatvid, sluh, motorično-gibalne spretnosti, ki imajo težave s spominom in z dolgotrajnejšim vzdrževanjem pozornosti, na starejše, ki potrebujejo nekoliko počasnejši tempo z več počitki.

3 Zakon o usmerjanju otrok s posebnimi potrebami. Uradni list RS, št. 03/2013.

4 Pri opisovanju ključnih značilnosti in potreb posameznih skupin oseb s posebnimi potrebami smo pretežno izhajali iz naslednjih virov: Čas idr., Navodila h kurikulu za vrtce v programih s prilagojenim izvajanjem in dodatno strokovno pomočjo za otroke s posebnimi potrebami; Kavkler idr., Navodila za izobraževalne programe s prilagojenim izvajanjem in dodatno strokovno pomočjo za devetletno osnovno šolo; Lipec idr., Dostopen muzej: smernice za dobro prakso; Vovk-Ornik, ur., Kriteriji za opredelitev vrste in stopnje primanjkljajev, ovir oz. motenj otrok s posebnimi potrebami.



Slika 1: Primer piktogramov, ki ponazarjajo prilagoditve za posamezne skupine posebnih potreb.

Osebe z motnjami v duševnem razvoju

Osebe z motnjami v duševnem razvoju imajo splošno zmanjšane sposobnosti za učenje in prilagajanje. Funkcionirajo na nižji intelektualni stopnji, kar se odraža tako v komunikaciji in socialnih spretnostih. Manj so samostojni in potrebujejo dodatno pomoč pri skrbi za varnost in pri orientaciji. Njihovo vedenje je zelo odvisno od tega, kako se počutijo v določenem okolju in kako se ukvarjamo z njimi. Zaradi težav v komunikaciji pa težje sporočajo svoje želje, potrebe, misli in občutke, zato je potrebno nekoliko bolj usmerjeno spremljati njihovo počutje in potrebe in jim po potrebi pomagati pri ubeseditvi le teh. Pogosto imajo lahko pridružene tudi še kakšne druge težave (z vidom, sluhom, gibanjem), zato potrebujejo celosten, njim prilagojen pristop.

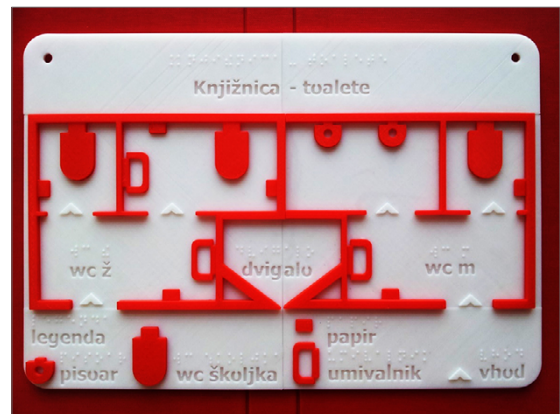
Pri vključevanju v različne dejavnosti, ki ne smejo biti preveč kompleksne, potrebujejo kratka, enostavna in enoznačna navodila, z demonstracijo in konkretnimi ali slikovnimi ponazoritvami. Njihova pozornost in koncentracija pri delu sta lahko znižani, pri enostavnih nalogah pa lahko tudi presenetljivo vztrajnostjo. Nekateri imajo velik smisel za ustvarjalno izražanje bo-

disi s plesom, z glasbo, z risbo ali ustvarjanjem z glino in drugimi materiali.



Slika 2: Primer detajla zgibanke s poenostavljenim besedilom po smernicah za lažje branje – avtorji skupina študentk 3. letnika Predšolske vzgoje Pedagoške fakultete Univerze na Primorskem (Vir: V. Kiswarday, K. Drljić, lasten arhiv).

Konkretne prilagoditve v arheološkem parku: skrajšana in poenostavljena besedila na tablah po smernicah za lažje branje (Slika 2); kratki vsebinski sklopi s sprotnim preverjanjem razumevanja; poenostavljen načrt območja; senčni prostor za počitek; 3D tipni načrt območja v kontrastnih barvah z osnovnimi informacijami ob vhodu v park, 3D tipni tloris toaletnih prostorov v kontrastnih barvah (Slika 3); objava morebitnih ovir na spletni strani, da se obiskovalci lahko nanje vnaprej pripravijo oz. izogjejo.



Slika 3: Primer poenostavljenega tlorisa za boljši pregled nad prostorom in orientacijo v njem – avtorji Simbion (Vir: A. Kermauner, lasten arhiv).

Osebe s slepoto ali slabovidnostjo

Osebe s slepoto ali slabovidnostjo imajo primanjkljaj ostrine vida, obsega vidnega polja ali okvaro vidne funkcije. Težave imajo lahko tudi pri razlikovanju barv in vizualni predstavljenosti, pri zmožnosti fiksiranja pogleda na različnih razdaljah in v različne smeri, pri usklajenosti gibanja obeh oči, pri vidno-motorični koordinaciji. Okvare vida otežujejo pridobivanje izkušenj, orientacijo in mobilnost, kar posameznika ovira pri vključevanju v ožje in širše okolje. Osebe s težko slabovidnostjo (s 5 do 10 % ostankov vida) težko opazujejo oddaljene pojave in predmete, težave imajo tudi pri opazovanju in ravnanju z majhnimi predmeti. Njihove zmožnosti za opazovanje izboljša primerna osvetlitev, ustrezen kontrast, povečan tisk, predvsem pa potrebujejo dovolj časa za opazovanje. O slepoti govorimo, kadar ima oseba manj kot 5% vida. Večina teh oseb zelo spretno uporablja svoje ostanke vida in svoj vizualni spomin, vendar je zanje značilno, da svet okrog sebe odkrivajo s pomočjo drugih čutil (s sluhom, tipom, vohom, vibracijami) in z lastno imaginacijo. Tako pridobivajo tudi informacije o svojem položaju v okolju glede na druge objekte in osebe. Za premikanje potrebujejo natančne usmeritve in dovolj prostora.

Pri osebah, ki lahko uporabljajo tisk za branje, moramo upoštevati, da lahko s pogledom nenkrat zajamejo bistveno manjši del besedila kot ljudje brez teh omejitev. Pisne informacije morajo zato biti ustrezno jedrnat, za branje pa morajo imeti dovolj časa. Pri branju brajice je lahko zamudno in tudi utrujajoče iskanje določenih informacij, zato naj bo postavitev informacij veččutno označena, struktura zapisov vsebin pa čim bolj enotna pri vseh dejavnostih. V svetu okrog nas prevladujejo vizualne informacije, vendar je za učenje potrebno zagotoviti čim več priložnosti za raziskovanje po različnih čutnih poteh (multisenzorno učenje), zato so potrebne skrbno pripravljene zvočni zapisi pa tudi različni tipni pripomočki (slike, načrti, makete in drugi predmeti), ki omogočajo bolj celostno in pristno izkušnjo, na osnovi katere si lahko posameznik (z

ali tudi brez težav na področju vidnega zaznavanja) ustvari ustreznejšo predstavbo.

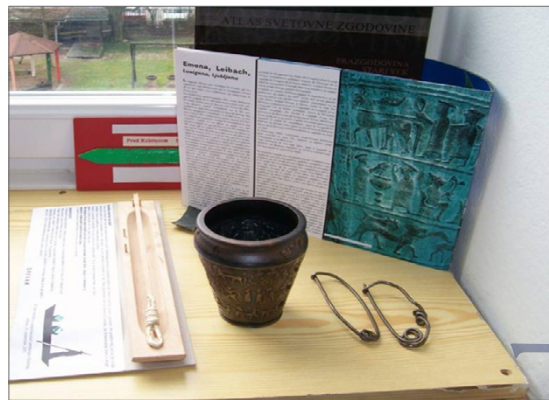
Konkretne prilagoditve v arheološkem parku:

Slabovidni: skrajšana in poenostavljena besedila na tablah v povečanem brez serifnem naboru črk na površini brez bleščanja (Slika 4); poenostavljene, kontrastne in povečane fotografije na tablah; vizualna oznaka za postanek na info točki;

**Arial a b c č d e f g h i j k l m n o
p r s š t u v z ž**
**Tahoma a b c č d e f g h i j k l m n o
p r s š t u v z ž**
**Calibri a b c č d e f g h i j k l m n o p r s š t u
v z ž**

Slika 4: Primeren nabor črk.

Slepi: skrajšana in poenostavljena besedila na tablah v brajici, skrben izbor tipnih slik, razne replike (Slika 5), npr. replika amfore, mozaika, maketa rimske vile itn. (Slika 6), mobilne aplikacije za orientacijo.



Slika 5: Primer replik in modelov (Vaška situla, drevak, fibule, avtor Roman Brvar, Vir: A. Kermauner, lasten arhiv).

Za obe skupini: 3D tipni načrt območja v kontrastnih barvah z osnovnimi informacijami ob vhodu v park; objava morebitnih ovir na spletni strani, da se obiskovalci lahko nanje vnaprej pripravijo oz. izognejo.⁵

⁵ Pri opisovanju ključnih prilagoditev za posamezne skupine oseb s posebnimi potrebami smo pretežno izhajali iz naslednjih virov: Albrecht idr., Prostor za vse: priročnik za načrtovanje brez ovir v zu-



Slika 6: Primer makete – Vila maritima, avtorice skupina študentk 3. letnika Predšolske vzgoje; Pedagoške fakultete, Univerze na Primorskem (Vir: K. Drljić, A. Sopič, lasten arhiv).

Osebe z gluhoto, naglušnostjo ali okvaro funkcije sluha

Osebe z gluhoto, naglušnostjo ali okvaro funkcije sluha so zelo heterogena skupina, ki ima različno stopnjo oviranosti pri slišanju in razumevanju govora s slušnim organom kljub uporabi slušnih pripomočkov. Učinek motnje je večji, če je le-ta nastala prelingvalno, torej preden je posameznik razvil govor. Izguba sluha vpliva na različna področja posameznikovega življenja, najbolj seveda na razvoj govornih in jezikovnih spretnosti, kar otežuje sporazumevanje, socializacijo, izobraževanje.

Večina oseb z motnjami sluha si pri komunikaciji in sprejemanju govornih informacij in navodil pomaga z odgledovanjem ustnic in obraznih izrazov, zato je pomembno, da je govorec pozoren na svoj položaj – z obrazom mora biti obrnjen proti osebi, prav tako pa je pomembna tudi osvetlitev obraza, saj lahko sence otežujejo odgledovanje. Zelo pomemben je tudi izbor besedišča, ki ne sme biti preveč kompleksen in abstrakten, saj je obseg besedišča zaradi bistveno težjega procesa usvajanja pomena besed skromnejši kot pri slišičih. Dobra strukturiranost pripovedovanja olajša sledenje in razumevanje vsebin, medtem ko je preskakovanje iz teme na temo lahko zelo naporno in mu oseba z motnja-

nanjem javnem prostoru; Krivic, Čutim, vidim, zmorem - prostor tudi za slepe in slabovidne; Lipec idr., Dostopen muzej; smernice za dobro prakso.

mi sluha težko sledi. V dobro oporo pri poslušanju so shematski povzetki s ključnimi besedami. Osebe z lažjo motnjo sluha imajo težave, kadar je okolje hrupno, poslušanje in razumevanje jim otežuje tudi, če ima govor glasbeno podlago ali če je oddaljen. Zato zmanjševanje ovir za povečevanje razumevanja pomeni zagotavljanje ustrezne akustičnosti prostorov, izstopanje govora od akustičnega ozadja za 15-20 dB, možnost uporabe slušnih pomagala. Predvsem pa tudi tej skupini učinkovito učenje in razumevanje vsebin najbolj omogočajo spodbude in priložnosti za aktivno raziskovanje vsebin po različnih čutnih poteh ob uporabi različnih materialov.

Konkretne prilagoditve v arheološkem parku: kratke in jasne informacije, replike, zvočni material, avdio vodnik – mobilna aplikacija, zagotovitev tolmača za določene dogodke; objava morebitnih ovir na spletni strani, da se obiskovalci lahko nanje vnaprej pripravijo oz. izognejo.

Osebe z govorno-jezikovnimi motnjami

Osebe z govorno-jezikovnimi motnjami imajo zmanjšano zmožnost usvajanja, razumevanja, izražanja in/ali smiselne uporabe govora, jezika in komunikacije. Odstopanja na teh področjih bodisi zaradi zmanjšane razumljivosti govora bodisi zaradi težav z razumevanjem lahko pomembno vplivajo na motivacijo in iniciativnost za aktivno interakcijo z okoljem, zaradi česar je okrnjeno vsakodnevno sporazumevanje, učenje in vedenje. Osebe z govornimi motnjami imajo lahko težave z artikulacijo posameznih glasov ali s splošno tvorbo glasu (visok, hripav, neenakomerno glasen) ali pa s tekočnostjo govora, ki se kaže kot jecljanje. Jezikovne motnje pa nastajajo zaradi specifičnega delovanja možganskih centrov, ki so odgovorni za procesiranje jezika, in se lahko kažejo kot težave z ekspresivnim jezikom (izražanjem) ali z razumevanjem jezika. Osebe, ki imajo težave na področju izražanja, lahko povsem dobro razumejo vsebino dogajanja, vendar se neradi aktivno vključujejo v diskusijo, ker težko prikličejo ustrezne besede in je njihov govor pomanjkljiv ali celo neustrezen v smislu sintakse ali uporabe v ustreznem kontekstu

(pragmatika). Pri osebah, kjer se motnja izraža predvsem na ravni razumevanja jezika, pa moramo upoštevati, da imajo težave z razumevanjem kompleksnih besedil in fraz ter prisposodob, težko učinkovito sledijo navodilom in imajo tudi težave s pomnjenjem slišane, zato je dragoceno, če so ključne vsebine, postopki in druga navodila jedrnato zapisana v obliki miselnih vzorcev in shem s slikovno podporo, piktogrami ...

Prilagoditve, ki jih potrebuje ta skupina oseb, so povezane s splošnimi načeli, ki odlikujejo dobro komunikacijo. V skupini je potrebno vzpostaviti pozitivno, sprejemajoče vzdušje z umirjeno čustveno klimo, ki sporoča občutek varnosti pred zasmehovanjem in nestrpnostjo in omogoča sproščeno sporazumevanje. Sogovornikov s tovrstnimi težavami ne priganjamo in ne zaključujemo namesto njih, ampak jim prisluhnemo in se pri tem osredotočamo predvsem na vsebino (na to, kaj nam želi povedati, in ne na to, kako govori), v primeru, da ne razumemo, pa seveda prosimo, za ponovitev povedanega. Poskrbimo tudi za ustrezno izrazno neverbalno komunikacijo in za ponazoritve s slikovnimi in konkretnimi materiali.

Konkretne prilagoditve v arheološkem parku: kratke in jasne informacije, piktogrami, replike, 3D tipni načrt območja v kontrastnih barvah z osnovnimi informacijami ob vhodu v park, 3D tipni tloris toaletnih prostorov v kontrastnih barvah.

Osebe z motorično ali gibalno oviranostjo

Osebe z motorično ali gibalno oviranostjo imajo prirojene ali pridobljene okvare ali poškodbe gibalnega aparata, centralnega ali perifernega živčevja, ki se kažejo pri hoji, uporabi rok in izvajanju drugih motoričnih aktivnosti. Pogosto se primarnim motoričnim težavam pridružijo še težave na področju vidnega in slušnega zaznavanja, govora, pomnjenja in koncentracije, pa tudi motnje v čustvenem razvoju. Nekateri potrebujejo več zunanje spodbude za podaljševanje vztrajnosti in motivacije. Skupina je zelo heterogena po stopnji in vrstah gibalne oviranosti, nekateri se premikajo samostojno z različnimi

pripomočki (invalidski voziček, hodulje, najrazličnejše opornice, bergle, za daljše razdalje lahko uporabljajo trikolo, elektromotorni voziček, skuter), nekateri pa potrebujejo pomoč spremljevalca.

Motorični in kognitivni razvoj sta medsebojno povezana, zato je pomembno, da pri učenju osebam z gibalno oviranostjo zagotovimo čim več senzornih in gibalnih izkušenj, na osnovi katerih lahko pridejo do lastnih spoznanj, tudi če zanje potrebujejo več časa in več prilagoditev. Potrebujejo dovolj prostora, ki jim omogoča dostop do učnih in tehničnih pripomočkov (le-ti naj bodo v dosegu njihovih rok), prilagojen delovni prostor (miza in stol z možnostjo nastavitve delovne ploskve, prilagojena pisala z različnimi nastavki in različnimi debelinami, računalnik s prilagojeno tipkovnico in miško, stojala in nedrseče folije). V pomoč za boljše razumevanje in sledenje dejavnostim so jim učni listi s ključnimi besedami in kratkimi povzetki. Potrebujejo več časa za pripravo in neposredno izvajanje posameznih dejavnosti, vendar je zanje nenadomestljiva in dragocena vsaka priložnost za samostojno učenje.

Za čim večjo samostojnost in neodvisnost oseb z gibalno oviranostjo je zelo pomembno, da jim zagotovimo informacije o prostoru oz. lokaciji (informacije o prilagoditvah in morebitnih ovirah, načrt zgradbe z razdaljami, ki jih je treba premagati, možnost izposoje invalidskega vozička, možnost dostopa v različna nadstropja stavbe, parkiranje, dostopnost do toaletnih prostorov, prostorov za počitek). Te informacije so pomembne tako vnaprej kot na lokaciji sami.

Konkretne prilagoditve v arheološkem parku: kratke in jasne informacije, replike, makete, dostopne z invalidskega vozička; ravna površina poti (leseni mostovži) – Slika7, senčni prostor za počitek; mobilne aplikacije za varno mobilnost, 3D tipni načrt območja v kontrastnih barvah z osnovnimi informacijami ob vhodu v park, 3D tipni tloris toaletnih prostorov v kontrastnih barvah; objava morebitnih ovir na spletni strani, da se obiskovalci lahko nanje vnaprej pripravijo oz. izognejo.



Slika 7: Primer lesene poti, primerne za osebe s posebnimi potrebami, na Islandiji (Vir: A. Kermauner, lasten arhiv).

Osebe z dolgotrajno ali kronično boleznijo

Osebe z dolgotrajno ali kronično boleznijo so tiste osebe, ki imajo zaradi bolezni ali zdravljenja, ki traja dlje kot tri mesece, posledice, ki vplivajo na njihove zmožnosti vključevanja v socialno, učno in delovno okolje. Tudi ta skupina je zelo heterogena, vplivi bolezni se lahko izkazujejo na zelo različne načine, zato jih je potrebno povprašati o morebitnih prilagoditvah in posebnostih, na katere je potrebno biti pozoren, da se lahko čim bolj varno in sproščeno vključijo v dejavnosti. Njihove zmožnosti so lahko precej spremenljive in so povezane s trenutnim zdravstvenim stanjem. Lahko se hitreje utrudijo in so počasnejši, zato potrebujejo več priložnosti za počitek. Lahko imajo pogostejše glavobole ali druge oblike bolečin. Nekateri so vezani na rutino vodenja bolezni in jim je potrebno za ta namen zagotoviti ustrezen čas in prostor (npr. za dovajanje inzulina pri sladkorni bolezni). Včasih se zgodi, da se zdravstveno stanje v trenutku poslabša in je potrebno hitro ukrepanje – če na primer pri osebi s sladkorno boleznijo raven ogljikovih hidratov v krvi močno upade (hipoglikemija), ji je potrebno ponuditi sladkor, škrobnato živilo, sok ipd., da se stanje popravi, sicer lahko izgubi zavest. Nenadoma lahko pride tudi do epileptičnega napada. Večina epileptičnih napadov običajno ne zahteva nobenega posebnega posredovanja,

pri velikem generaliziranem epileptičnem napadu pa je potrebna prva pomoč. Poskrbeti moramo, da pri padcu preprečimo poškodbe, krčev ne smemo poskušati ustavljati, ampak le zrahljamo oblačila in podložimo glavo. Osebi ne dajemo ničesar v usta, tudi piti ne sme, po končanem napadu pa ji omogočimo počitek. Na odprtem je povečana tudi možnost za alergijsko reakcijo na različne alergene (hrana, piki čebel), ki se v najtežji obliki kaže kot anafilaktična reakcija (hitro večanje simptomov alergije od srbenja, otekanja, dušenja, bruhanja in lahko tudi izgube zavesti). Ta zahteva takojšen odziv, najbolj učinkovito je, če oseba dobi antihistaminik (nekateri imajo pri sebi set za samopomoč). Če se bolnik uleže, mu dvignemo noge nad raven prsnega koša, tako da povečamo dotok krvi v srce in možgane. Pokličemo reševalce. Vseeno pa je najbolj pomembno zavedanje, da imajo te osebe zaradi ponavljajočih se bolezni pogosto zmanjšane možnosti za pridobivanje neposrednih učnih izkušenj in da je zato vsaka priložnost za učenje, raziskovanje in nova doživetja dragocena.

Konkretne prilagoditve v arheološkem parku: kratke in jasne informacije, replike makete, dostopne z invalidskega vozička; ravna površina poti (lesene brvi), senčni prostor za počitek in pomoč, 3D tipni načrt območja v kontrastnih barvah z osnovnimi informacijami ob vhodu v park, 3D tipni tloris toaletnih prostorov v kontrastnih barvah; objava morebitnih ovir na spletni strani, da se obiskovalci lahko nanje vnaprej pripravijo oz. izognejo.

Osebe z motnjami v čustvovanju in vedenju in v socialni integraciji

Osebe z motnjami v čustvovanju in vedenju in v socialni integraciji imajo zaradi učinkovanja bioloških, psiholoških, socialnih in okoljskih dejavnikov različno izražene šibkosti v psihosocialnem delovanju (slabša kontrola impulzov, pomanjkanje strategij spoprijemanja, nizek socialni kapital). Čustvene motnje so notranje narave – oseba lahko doživlja hudo notranjo stisko, bojazen, tesnobo ali depresivnost, kar moti psihosocialno delovanje, včasih tudi v smislu izogi-

banja aktivnostim (tudi obveznostim) in ljudem. Predvsem pa imajo ti ljudje pomanjkanje samozavesti in zmanjšano samospoštovanje, slabšo samopodobo, kar se izkazuje na različne načine, na primer kot občutek nemoči, žalosti, jeze, krivde, ali kot brezvoljnost, pomanjkanje energije, interesov in koncentracije. Spoznavanje zgodovinske in kulturne dediščine ima lahko zanje prav posebno sporočilno vrednost, saj pogosto prikazuje življenjske zgodbe posameznikov in narodov, ki so jih življenjske okoliščine pripeljale na rob preživetja, pa so uspeli uspešno prebroditi težave in življenje preobrniti na bolje. Doživete, veččutne izkušnje vsebin in dejavnosti lahko zelo pritegnejo njihovo pozornost in jih motivirajo za vključevanje v dejavnosti. Nekateri potrebujejo več konkretnih usmeritev, za nekatere pa je dobro, da se jim dopušča čim več možnosti za izražanje lastnega doživljanja in lastne ustvarjalnosti. Že v začetku je smiselno podati okvirje pričakovanega vedenja (sodelovanja), pri čemer sploh mlajši potrebujejo dinamičen in pozitivno naravnani medosebni odnos, preko katerega bomo uspeli njihove (lahko tudi moteče) iniciative usmerjati v konstruktivno sodelovanje (nekateri so zelo ekstrovertirani in ne zmorejo sodelovati neaktivno, potrebujejo več pozornosti in so lahko odlični demonstratorji, pomočniki ...). Najbolj uspešno jih bomo pridobili k sodelovanju, če jim damo čim več priložnosti za pozitivno potrjevanje.

Konkretne prilagoditve v arheološkem parku: kratke in jasne informacije, vizualna oznaka za postanek na info točki; aktivno raziskovanje in čim bolj pogosto vključevanje v predstavitev.

Osebe z motnjami avtističnega spektra

Osebe z motnjami avtističnega spektra kažejo posebnosti na treh področjih (triada primanjkljajev) in sicer na področju socialne komunikacije, socialne interakcije in na področju fleksibilnosti mišljenja. Kombinacija izraženosti in intenzivnosti primanjkljajev na teh področjih je povsem individualna, zato govorimo o spektru avtističnih motenj. Avtizma navzven po telesnih posebnostih običajno ne moremo prepozna-

ti - spada zato med tako imenovane »nevidne« motnje, zaradi česar se pogosto te osebe napačno obsoja, da so nevezgojeni in razvajeni. Brez sodelovanja okolice težko kompenzirajo svoje primanjkljaje.

Njihova socialna komunikacija (tako verbalna kot neverbalna) je specifična, lahko bi rekli »levo-hemisferna«. Mnogi zelo dobesedno razumevajo govor in mislijo, da ljudje rečejo natančno to, kar mislijo, povsem nerazumljiva jim je govorica telesa in izrazi obraza, s katerimi ljudje običajno podkrepimo svoje pripovedovanje, zato se ne zmorejo odzvati po naših pričakovanjih. Načeloma velja, da jih preveč besed moti, zato je dobro, da se jim poda dobro strukturirano jedrnato vsebino, navadno dobro razumejo sheme. Zaradi težav s prepoznavanjem ali razumevanjem čustev in občutij drugih ljudi ter izražanjem njihovih lastnih se težko samostojno vključijo v sodelovalne dejavnosti ali v skupino (socialna interakcija), kar pa ne pomeni, da si ne želijo vstopati v socialne odnose, le bolj strukturirani morajo biti. Osebe z avtizmom se navadno zelo dobro ujamejo z organiziranimi in strukturiranimi ljudmi, ker so le-ti bolj predvidljivi v svojih reakcijah – to pa je dobra podpora tretjemu področju njihove šibkosti, fleksibilnosti mišljenja. Zaradi slabšega razumevanja in predvidevanja odzivov in vedenja ljudi pa tudi situacij težko predvidijo tudi morebitne nevarnosti. Osebam z avtizmom so naporene situacije izven njihove vsakodnevne rutine – lahko so celo zelo stresne zanje. V veliko oporo jim je, če se jim predstavi celota (zaporedje dogodkov, načrt prostora...) in to ne le verbalno, ampak tudi s shemo. Najbolj jih zmedejo nepričakovane spremembe, množica ljudi in nezmožnost umika – takrat lahko panično, tudi (avto)agresivno odreagirajo (potrebujejo umik v mirnejši prostor, kjer si lahko oddahnejo in naberejo novih moči. Nekateri so zelo občutljivi (hipersenzibilni) na močne svetlobne, zvočne, tipne dražljaje. Kadar so osebe z avtizmom v stresu, lahko svojo napetost izražajo tudi z nenavadnimi stereotipnimi gibi ali zaporedji gibov – to jih pomirja.

Veliko oseb z avtizmom ima posebne interese in so lahko na nekaterih področjih izjemno uspešni. Pogosto so ti interesi povezani z umetnostjo (predvsem z glasbo), tehniko, matematiko, mnogi imajo izjemno zmožnost pomnjenja in prepoznavanja detajlov (fotografski spomin). Prav njihove zmožnosti na teh področjih jim omogočajo več priložnosti za aktivno vključevanje v družbo, učenje in delo.

Konkretne prilagoditve v arheološkem parku: kratke in enoznačne informacije (brez prenesenega pomena), jasna navodila, vizualno predstavljen potek dejavnosti; kratki vsebinski sklopi s sprotnim preverjanjem razumevanja; vizualna oznaka za postanek na info točki; piktogrami, replike, makete; senčni prostor za počitek (umik); 3D tipni načrt območja v kontrastnih barvah z osnovnimi informacijami ob vходу v park, 3D tipni tloris toaletnih prostorov v kontrastnih barvah; objava morebitnih ovir na spletni strani, da se obiskovalci lahko nanje vnaprej pripravijo oz. izognejo.

Osebe s primanjkljaji na posameznih področjih učenja

Osebe s primanjkljaji na posameznih področjih učenja predstavljajo največji delež med osebami s posebnimi potrebami, ki jih opredeljuje Zakon o usmerjanju otrok s posebnimi potrebami.⁶ Pri teh osebah pride do razlik v delovanju centralnega živčnega sistema, tako da imajo kljub povprečnim ali nadpovprečnim intelektualnim sposobnostim izrazite težave pri branju, pisanju, pravopisu in/ali računanju, pa tudi pri splošni učni uspešnosti. Pogosto imajo tudi težave pri usmerjanju pozornosti, vzdrževanju koncentracije, pri pomnjenju, koordinaciji, specifikje pa se odražajo tudi na področju socialnih interakcij, saj so zelo intuitivni. Za to skupino oseb lahko rečemo, da imajo sicer precej težav na področju formalnega učenja in znanja, da pa znajo odlično opazovati in celostno povezovati informacije, kar jih dela ustvarjalne in iznajdljive. Kadar imajo občutek uspešnosti, so zelo motivirani in vztrajni pri delu, sicer pa hitro zgubi-

⁶ Zakon o usmerjanju otrok s posebnimi potrebami. Uradni list RS, št. 03/2013.

jo voljo za sodelovanje pri dejavnostih. Ker si težko zapomnijo zaporedja, navodila, podatke in podobno, potrebujejo pomoč v obliki kratkih smernic, shem, postopkovno procesnih navodil. Večini najbolj ustrezajo vizualno predstavljene informacije, ki ne zahtevajo veliko branja besed, ampak predvsem razbiranje slik, ki prednje postavljajo naloge prostorskega tipa. Mnogi so zelo dobri in ustvarjalni pri iskanju načinov in stra-



Slika 8: Primer lutke v podobi rimske boginje Viktorije in študentke v vlogi rimske boginje Viktorije, avtorice skupina študentk 3. letnika Predšolske vzgoje Pedagoške fakultete Univerze na Primorskem (Vir: K. Drljič, A. Sopič, lasten vir).

tegitij, s katerimi rešujejo učne in problemske situacije z uporabo svojih prednosti, izogibajo pa se izkazovanju svojih pomanjkljivosti. Najmanj uspešni so tisti, ki ne gradijo na svojih močnih področjih, ti se pogosto usmerjajo zgolj v iskanje

strategij za izmikanje, zato je vedno pomembno, da ugotovimo interesna in močna področja posameznikov, da jih lahko čim bolj uspešno in učinkovito vključujemo v dejavnosti. V to skupino bi sodile tudi mnoge znane osebe, katerih dela si sicer v muzejih ogledujemo, kar nam sporoča, da moramo pri načrtovanju dejavnosti, s katerimi želimo ljudem približati kulturno in naravno dediščino, stopiti iz okvirjev ustaljenega razmišljanja in stopiti korak naprej.

Konkretne prilagoditve v arheološkem parku: kratke in jasne informacije, besedila v brezserifnem naboru črk na površini brez bleščanja; vizualna oznaka za postanek na info točki; piktogrami, replike, makete; doživljajsko in izkustveno učenje; kratki vsebinski sklopi s sprotnim preverjanjem razumevanja; 3D tipni načrt območja v kontrastnih barvah z osnovnimi informacijami ob vходу v park, 3D tipni tloris toaletnih prostorov v kontrastnih barvah.

Sklep

Trend sodobne družbe gre v smeri sprejemanja človeka v vsej raznolikosti njegovih potreb s težnjo po prepoznavanju darov in izzivov za čim bolj human razvoj in napredek. Družbena usmerjenost v skrb za dostojanstvo in kakovost človekovega življenja v inkluzivni in socialno kohezivni družbi mora skrbeti za večjo dostopnost in izbirnost na vseh področjih njegovega udejstvovanja. Iz opisanih potreb posameznih skupin oseb s posebnimi potrebami se kaže skupni imenovalec, to je zagotavljanje izbire v spektru veččutnih izkustvenih priložnosti za učenje in raziskovanje virov – to pa je priložnost za več za vse.

S tega stališča si prav gotovo želimo okolje, ki bi bilo primerno za vse, oziroma prostor za vse, ki upošteva človeško diverzitetu, socialno vključevanje in enakost. Takega okolja, ki bi upoštevalo zahteve popolnoma vseh ljudi s posebnimi potrebami, verjetno res ni mogoče načrtovati, je pa mogoče ustvariti okolje, ki vključi najširši možni krog uporabnikov. Tako oblikovanje ne samo da prispeva h kakovosti vseh bivajočih, ampak tudi priča tudi o tem, kako je določena družba razvita. Ne nazadnje pa večletne izkušnje kaže-

jo, da inkluzivno okolje navdušuje tudi ljudi brez posebnih potreb.

Povzetek

Inkluzivno okolje je univerzalno bogato učno okolje, ki je naravnano v raznolikost učencev in upošteva senzorne, fizične, socialne, interesne, didaktične in kurikularne dejavnike. Tako okolje ustvarja priložnost za večjo aktivno participacijo, saj upošteva raznolikost posameznikov. S projektom »Arheologija za vse« želimo obiskovalcem ponuditi kakovostno doživetje Arheološkega parka Simonov zaliv, tako da bi jim zagotovili večjo dostopnost ter izbiro glede na raznolike potrebe, interese in zmožnosti, ki jih imajo. Zakon o usmerjanju oseb s posebnimi potrebami⁷ izpostavi devet skupin oseb s posebnimi potrebami, in sicer: osebe z motnjami v duševnem razvoju, osebe s slepoto, slabovidnostjo ali okvaro vidne funkcije, osebe z gluhoto, naglušnostjo ali okvaro funkcije sluha, osebe z govorno-jezikovnimi motnjami, osebe z motorno ali gibalno oviranostjo, osebe z dolgotrajno ali kronično boleznijo, osebe z motnjami v čustvovanju in vedenju, osebe s primanjkljaji na posameznih področjih učenja in osebe z motnjami avtističnega spektra. Poznavanje nekaterih značilnosti oseb s posebnimi potrebami, ki se lahko kažejo kot omejitve na področju zaznavanja, razumevanja, komunikacije itd., prispevajo k boljšemu razumevanju ovir in oblikovanju prilagoditev, ki dajejo možnost aktivnega vključevanja in spoznavanja kulturnih in naravnih znamenitosti. V pričujočem članku smo se omejili le na najizrazitejše značilnosti skupin oseb s posebnimi potrebami. Če na kratko povzamemo prilagoditve za posamezne skupine, izpostavljamo naslednje:

Osebe z motnjami v duševnem razvoju potrebujejo kratka in enoznačna navodila, učijo se s pomočjo demonstracij in konkretnih ponazoritev. Lahko imajo izražen smisel za umetniško ustvarjanje. Osebam s slepoto in slabovidnostjo oz. osebam z okvaro vidne funkcije informacije prilagodimo glede na to, ali za branje uporabljajo tisk oz. brajico. Oboje mora biti skrbno načrtovano. Zvočni in tipni pripomočki jim omogočajo, da si o okolju, ki jih obdaja, ustvarijo kar se da ustrezno predstavo. Večina oseb z gluhoto in naglušnostjo ali okvaro funkcije sluha si pri sprejemanju govornih informacij

7 Zakon o usmerjanju otrok s posebnimi potrebami. Uradni list RS, št. 03/2013.

pomaga z odgledovanjem ustnic in obraznega izraza. Zato je pomembno, da je govorec pri sporočanju obrnjen proti osebi z motnjami sluha, njegov obraz mora biti ustrezno osvetljen, pri govoru ne sme uporabljati preveč abstraktnih izrazov. Pri osebah z lažjo motnjo sluha moramo biti pozorni tudi na to, da okolje ni preveč hrupno. Pri osebah z govorno-jezikovnimi motnjami je pomembno, da dosledno upoštevamo načela dobre komunikacije. Prav tako pomembna je tudi neverbalna komunikacija v obliki slikovnega in konkretnega materiala. Osebam z motorično in gibalno oviranostjo zagotavljamo več senzornih in motoričnih izkušenj, preko katerih si lahko ustvarjajo lastne predstave. Delovni prostor mora biti prilagojen. Potrebujemo več časa, da se na dejavnost pripravijo in jo izvedejo. Osebe z motnjami v čustvovanju in vedenju in v socialni interakciji lahko veččutne izkušnje pritegnejo. Nekateri potrebujejo pri dejavnostih več jasnih usmeritev, drugi pa več možnosti lastnega izražanja. Pomembno je, da jim damo priložnost za pozitivno potrjevanje. Osebam z motnjami avtističnega spektra informacije podajamo jedrnato. V pomoč so jim sheme, ki so verbalno podprte in s pomočjo katerih si lahko predstavljajo celoto (npr. načrt prostora). Ker ne marajo nepredvidljivosti, morajo biti dejavnosti dobro strukturirane. Osebe s primanjkljaji na posameznih področjih učenja potrebujejo pomoč v obliki kratkih smernic, shem in navodil postopkov. Po večini lažje sprejemajo informacije, ki so jim podane po vidni poti.

V zaključku pričujočega članka ugotavljamo, da veččutno izkustveno učenje povezuje vse skupine oseb s posebnimi potrebami. Prilagoditve osebam s posebnimi potrebami omogočajo večjo dostopnost in vključenost ter priložnost za aktivno participacijo. Obenem pa pozitivno nagovarjajo tudi tiste, ki prilagoditev ne potrebujejo nujno, a so za njih razbremenjujoče in prijetne, nekatere pa tudi zanimive v smislu spoznavanja samega sebe in izkustvenega preizkušanja lastnih zmogljivosti. Na ta način dvigujemo kakovost doživetja kulturne in naravne dediščine za vse.

Summary

Inclusive environment is a universally rich environment which is oriented toward students' diversity and takes into account sensory, physical, didactical and curricular factors. Universally designed environment consid-

ers the diversity and creates opportunities for a more active participation for everyone. Our intention with the Project Archaeology for all is to offer a quality experience of the Archaeological park of Simonov zaliv that provides higher accessibility and choices on the basis of a person's special needs, interests and ability. The Placement of Children with Special Needs Act defines nine groups of persons with special needs: persons with intellectual disabilities, blind persons and persons with visual impairment, deaf persons and persons with hearing impairment, persons with speech problems, persons with physical disabilities, persons with long-term illnesses, persons with learning problems in specific fields of education, persons with emotional and behavioural disorders and persons with an autistic spectrum disorder. The knowledge of some characteristics of persons with special needs such as limitation in perception, understanding, communication etc. can help to a better understanding of the barriers and guide us to make adjustments which give the possibility of a more active inclusion and learning about cultural and natural heritage. In the article we expose only the most pronounced characteristics of people with special needs. Hereinafter, we summarized the adjustments for each group of people with special needs:

Persons with intellectual disabilities need short and unambiguous instructions. They learn through demonstrations and concrete illustrations. Persons with intellectual disabilities can have a pronounced artistic sense. Blind persons and the persons with visual impairment need adaptation of information on the basis of which reading technique they use – print or Brail. In both cases we have to plan adjustment carefully. Audible and tactile devices enable them as much as possible to get a clear picture of the environment that surrounds them. Most of the deaf or persons with hearing impairment help themselves in accepting voice information by observing the movement of the lips and facial expressions. When talking with persons with hearing impairment we must be turned toward them, the face of the person that is speaking has to be appropriately illuminated and too many abstract words should not be applied. With persons with mild hearing impairment we have to be careful that the environment is not too noisy. With persons with speech problems it is important that we strictly apply principles of good communication. Fur-

thermore, non-verbal communications in the form of pictures and concrete (didactic) material is important too. We have to provide more sensory and motor experiences for persons with physical disabilities. Such type of experience helps them to generate their own ideas. The working area has to be adjusted. They need more time to prepare for the activity and perform it. Persons with emotional and behavioural disorders can be attracted by multisensory experiences. Some of them need activities with clear expectations and directions; others require more opportunities for the expression of their own creativity. It is important to give them an opportunity for positive confirmation. Persons with an autistic spectrum disorder need to be given information concisely. To help them understand better, schemes that are verbally supported and through which they can imagine the whole are required (eg. map of the area). The activities have to be structured as they do not like unpredictable situations. Persons with learning problems in specific fields of education need help in the form of short guidelines, schemes and procedural instructions. Mostly they easily understand instructions that can be also visually perceived.

In conclusion, multisensory and experiential learning can include all persons with special needs. Adaptation provides persons with special needs with higher accessibility and inclusion but also an opportunity for active participation. At the same time it positively addresses all subjects that do not necessarily need it. Nevertheless they can be relieving and enjoyable, some of them also interesting as they give the opportunity to learn about oneself as well as to experientially examine one's own abilities. In this way, we can enrich the quality of cultural and natural heritage for everyone.

Literatura

- Albrecht, Andreja, Krištof, Petra, Pučnik, Alenka, Bera, Alenka in Franci Žiberna. *Prostor za vse: priročnik za načrtovanje brez ovir v zunanjem javnem prostoru*. Maribor: Mestna občina, 2010. <http://www.maribor.si/dokument.aspx?id=13856>
- Čas, Metka, Kastelic, Lidija in Metka Šter, ur., *Navodila h kurikulu za vrtce v programih s prilagojenim izvajanjem in dodatno strokovno pomočjo za otroke s posebnimi potrebami*. Ljubljana: ZRŠŠ, 2003.
- Kavkler, Marija, Magajna, Lidija, Čačinovič V., Gabi, Pečjak, Sonja, Klug, Mojca, Vernik, Herman in Bregar G., Ksenija ur., *Navodila za izobraževalne programe s prilagojenim izvajanjem in dodatno strokovno pomočjo za devetletno osnovno šolo*. Ljubljana: ZRŠŠ, 2003.
- Krivic, Andreja. *Čutim, vidim, zmorem - prostor tudi za slepe in slabovidne*. Ljubljana: Študentska založba, 2013.
- Lipec Stopar, Mojca, Bračun Sova, Rajka, Vodeb, Vlasta. *Dostopen muzej: smernice za dobro prakso*. Ljubljana: Skupnost muzejev Slovenije, 2009. http://www.sms-muzeji.si/udatoteke/Dostopen%20muzej_LipecStopar_BracunSova_Vodeb.pdf
- UNESCO. *Guidelines for Inclusion: Ensuring Access to Education for All*. France: United Nations Educational, Scientific and Cultural Organization, 2005.
- Vovk-Ornik, Natalija, ur., *Kriteriji za opredelitev vrste in stopnje primanjkljajev, ovir oz. motenj otrok s posebnimi potrebami*. Ljubljana: Zavod RS za šolstvo, 2014. <http://www.zrss.si/pdf/Kriteriji-motenj-otrok-s-posebnimipotrebami.pdf>
- Zakon o usmerjanju otrok s posebnimi potrebami. *Uradni list RS*, št. 03/2013.